



TÜRKİYE
YÜZYILI



MİLLİ MÜCADELE'NİN YÜZÜNCÜ YILI

T.C

SARIÇAMKAYMAKAMLIĞI

İLÇE MİLLİ EĞİTİM MÜDÜRLÜĞÜ

İNCİRLİK İLKOKULUOKULU

2024-2028 STRATEJİK PLANI

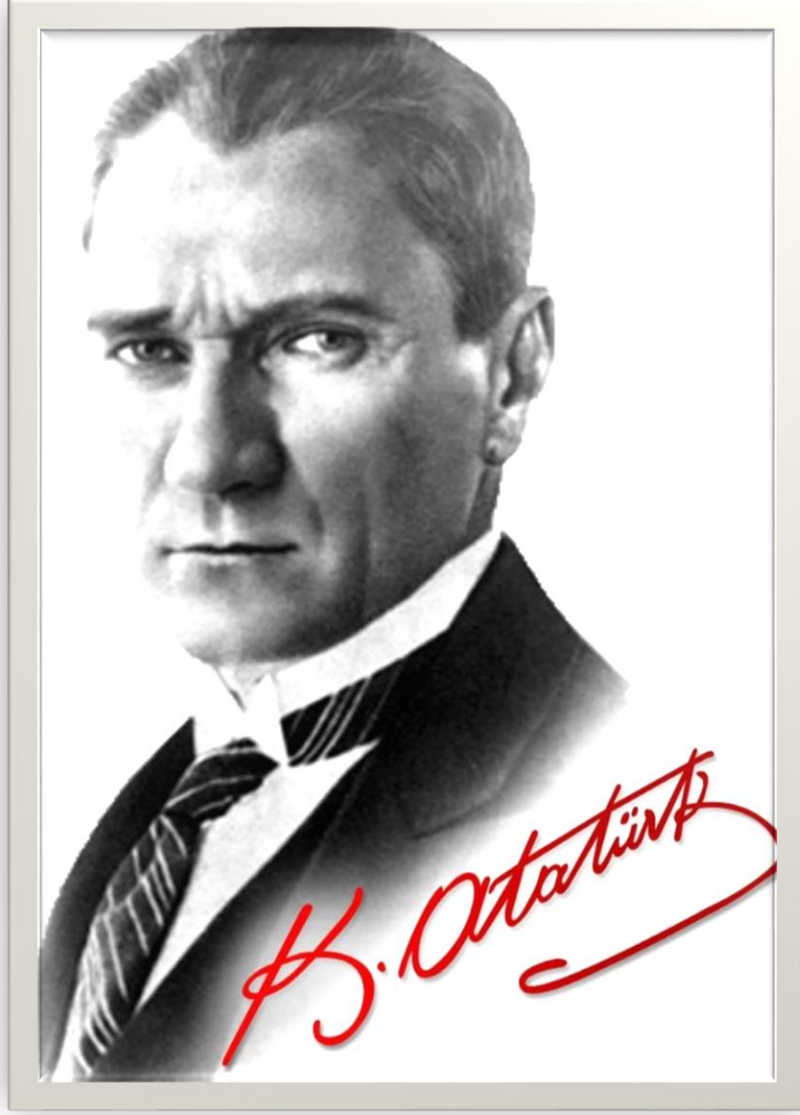


T.C

SARIÇAM KAYMAKAMLIĞI
İNCİRLİK İLKOKULU MÜDÜRLÜĞÜ

2024-2028 STRATEJİK PLANI





“Çalışmadan, yorulmadan, üretmeden, rahat yaşamak isteyen toplumlar, önce haysiyetlerini, sonra hürriyetlerini ve daha sonrada istiklal ve istikballerini kaybederler”.

Okul/Kurum Bilgileri

İli: ADANA		İlçesi: SARIÇAM	
Adres:	Hürriyet Mah. Okul Sok. No:11 Sarıçam/ADANA	Coğrafi Konum (link):	https://goo.gl/maps/AwVC25qA7c72
Telefon Numarası:	322 332 90 16	Faks Numarası:
e- Posta Adresi:	743682@meb.k12.tr	Web sayfası adresi:	http://incirlikilkokulu@meb.k12.tr
Kurum Kodu:	743682	Öğretim Şekli:	Normal Eğitim



SUNUS

Eğitim, genel olarak bireyde davranış değiştirme süreci olarak tanımlanmaktadır. Her çocuk, genç ve yetişkin, kendi öğrenme ihtiyaçlarını karşılamak üzere tasarlanmış eğitim olanaklarından yararlanabilmelidir. Temel eğitim, örgün eğitimin en fazla önem verilen bölümünü ifade eder, bireyin belli bir çağda belli bir sürede eğitim almasını öngörür.

Eğitim öğretimde kalitenin artması üçlü sacayağı dediğimiz okul-öğrenci-veli işbirliği ile birlikte hareket etmenin sonucunda ortaya çıkar. Kurumda birlik ve beraberlik sağlanarak oluşturulacak okul iklimi öğrenci başarısı da artacaktır.

Nitelikli, donanımlı bireylerinin yetiştirilmesinde, eğitim ortamlarının iyileştirilmesinin sağlanmasında okul veli işbirliğini en üst seviyeye çıkarmak.

Okul öncesi eğitimden başlayarak okulumuz tüm dersliklerinde bilişim teknolojileri; bilgisayar, internet bağlantısı ve teknolojik donanımın daha ileri bir aşamaya taşınarak tüm derslerde interaktif eğitimin sağlanması.

Günümüz şartlarında eleştirel düşünce, etkin problem çözme yeteneği, bilgisayar okur yazarlığı gibi özelliklere sahip olan bireyler yetiştirmek öncelikli hedeflerimizin başında gelmektedir.

Üst yapı yatırımlarından bir diğeri okul kütüphanesinin mevcutlarını arttırmak ve bilişim teknolojileri ile donatmaktır. Kitaptan uzaklaşan nesli kitaba yaklaştırmak, kitapsever duruma getirmek bununla birlikte bilişim teknolojilerine de hâkim olmak anlayışı kazandırmak.

Üst yapı yatırımlarının yanında görsel unsur olarak çevre düzenlemesine gitmekte yapacağımız arasında yer almaktadır. Çünkü eğitim uygun çevre içinde uygun alanlarda daha verimli gerçekleşir.

Önem verdiğimiz diğer bir alan ise halk oyunları başta olmak üzere sosyal ve sportif faaliyetleridir. Çok Amaçlı Salonumuz mevcut durumu buna imkân sağlamaktadır. Ses düzeni kurulmuş olan salonumuzda tiyatro başta olmak üzere sanat ağırlıklı faaliyetlere devam edilecektir.

Sonuç olarak sadece akademik başarı başarılı öğrenci yetiştirmek yeterli amaç değildir. Asıl amaç; sosyal yönden iyi yetişmiş, akademik başarısını sağlamış, ülkesini ve milletini seven, milli ve manevi değerlere sahip, ülkesine yararlı bireyler yetiştirmektir.

Bayram GÖKÇE
Okul Müdürü

İÇİNDEKİLER

1. GİRİŞ VE STRATEJİK PLANIN HAZIRLIKSÜRECİ

- 1.1. Strateji Geliştirme Kurulu ve Stratejik Plan Ekibi
- 1.2. Planlama Süreci

2. DURUM ANALİZİ

- 2.1. Kurumsal Tarihçe
- 2.2. Uygulanmakta Olan Planın Değerlendirilmesi
- 2.3. Mevzuat Analizi
- 2.4. Üst Politika Belgelerinin Analizi
- 2.5. Faaliyet Alanları ile Ürün ve Hizmetlerin Belirlenmesi
- 2.6. Paydaş Analizi
- 2.7. Kuruluşçü Analiz

2.7.1. Teşkilat Yapısı

2.7.2. İnsan Kaynakları

2.7.3. Teknolojik Düzey

2.7.4. Mali Kaynaklar

2.7.5. İstatistikî Veriler

2.8. Dış Çevre Analizi (Politik, Ekonomik, Sosyal, Teknolojik, Yasal ve Çevresel Çevre Analizi - PESTLE)

2.9. Güçlü ve Zayıf Yönler ile Fırsatlar ve Tehditler (GZFT)

Analizi 2.10. Tespit ve İhtiyaçların Belirlenmesi

3. GELECEĞE BAKIŞ

3.1. Misyo

3.2. Vizyon

3.3. Temel Değerler

4. AMAÇ, HEDEF VE STRATEJİLERİN BELİRLENMESİ

4.1. Amaçlar

4.2. Hedefler

4.3. Performans Göstergeleri

4.4. Stratejilerin Belirlenmesi

4.5. Maliyetlendirme

5. İZLEME VE DEĞERLENDİRME

6. Tablo/Şekil/Grafikler/Ekler

1. GİRİŞ VE STRATEJİK PLANIN HAZIRLIK SÜRECİ

1.1. Strateji Geliştirme Kurulu ve Stratejik Plan Ekibi

Tablo 1. Strateji Geliştirme Kurulu ve Stratejik Plan Ekibi Tablosu

Üst Kurul Bilgileri		Ekip Bilgileri	
Adı Soyadı	Unvanı	Adı Soyadı	Unvanı
Bayram GÖKÇE	Okul Müdürü	Ebru ÇOT	Müdür Yardımcısı
Ebru ÇOT	Müdür Yardımcısı	Gökberk ÜSTÜNER	Rehber Öğretmen
Nazlı YILMAZ	Sınıf Öğretmeni	Nurullah SULANÇ	Sınıf Öğretmeni
Meryem OFLAZ	Okul-Aile Birliği Başkanı	Azize SARIDOĞAN	Sınıf Öğretmeni
Büşra EKMEKÇİ	Okul-Aile Birliği Başkan Yardımcısı	Ayşe SAYAR	Sınıf Öğretmeni

1.2. Planlama Süreci:

2024-2028 dönemi stratejik plan hazırlanması süreci Üst Kurul ve Stratejik Plan Ekibinin oluşturulması ile başlamıştır. Ekip tarafından oluşturulan çalışma takvimi kapsamında ilk aşamada durum analizi çalışmaları yapılmış ve durum analizi aşamasında paydaşlarımızın plan sürecine aktif katılımını sağlamak üzere paydaş anketi, toplantı ve görüşmeler yapılmıştır. (Varsa süreç içinde yapılan diğer çalışmalar yazılacak)

Durum analizinin ardından geleceğe yönelim bölümüne geçilerek okulumuzun amaç, hedef, gösterge ve eylemleri belirlenmiştir. Çalışmaları yürüten ekip ve kurul bilgileri altta verilmiştir.

2. DURUMANALİZİ

Durum analizi bölümünde okulumuzun mevcut durumu ortaya konularak neredeyiz sorusuna yanıt bulunmaya çalışılmıştır. Bir önceki planın kısaca değerlendirilmesi yapılacak, ulaşılan ve ulaşılamayan hedefler nedenleriyle belirtilecek. Bu kapsamda okulumuzun kısa tanıtımı, okul künyesi ve temel istatistikleri, paydaş analizi ve görüşleri ile okulumuzun Güçlü Zayıf Fırsat ve Tehditlerinin (GZFT) ele alındığı analize yer verilmiştir.

Durumanalizibölümünde,aşağıdakihususlarlailgili analizvedeğerlendirmeleryapılmıştır;

- Kurumsaltarihçe
- Uygulanmaktaolanplanında değerlendirilmesi
- Mevzuatanalizi
- Üstpolitikabelgelerininanalizi
- Faaliyetalanlarıileürünve hizmetlerinbelirlenmesi
- Paydaşanalizi
- Kuruluşçianaliz
- Dışçevreanalizi (Politik,ekonomik,sosyal,teknolojik,yasalveçevresel analiz)
- Güçlüvezayıf yönlerle fırsatlarvetehditler(GZFT)analizi
- Tespitve ihtiyaçlarınbelirlenmesi

2.1. KurumsalTarihçe



Okulumuz İncirlik Hürriyet Mahallesi Okul Sokağı No:11 numarasında kayıtlıdır.7630 metrekare üzerine 6830 metrekaresi yeni bina alanının 800 metrekaresi de Çok Amaçlı Salonun alanını oluşturmaktadır. Okulumuz arsası binalarla birlikte yaklaşık olarak 15.000 metrekaredir. Okulumuz Eğitim-Öğretim hayatına ilk olarak İncirlik İlkokulu adında 1924 yılında açılmıştır. Daha sonra 1949 yılında ilkokul binası olarak yapılan bina elverişli olmayınca şimdi okulun doğu kısmında yer alan 6 derslikli bina yapılmış ve 1975 yılından itibaren eğitim-öğretime başlamıştır. Bu binanın yıpranması ve mevcut okulun artan belde nüfusuna cevap verememesi,22 Ekim 1990 yılında İlkokul ile Ortaokulun birleştirilerek İlköğretime dönüştürülmesi ile ihtiyaç haline gelen ve çevre köylerdeki İlköğretimden mezun olan öğrencilerinde okumasını sağlamak amacıyla okul arsasının bir bölümüne 1992 yılında İncirlik Lisesi yapılmıştır ve bu 1998 yılında ise şu an kullanılan yeni binanın yapımına başlanmış ve 1999 yılında bu binada Eğitim-Öğretime başlamıştı. Yeni binanın arkasında kalan eski bina ise boşaltılmıştır. Okulumuzun 15.000 metrekarelik arsasından 9900 metrekaresi okulumuza,5100 metrekaresi ise İncirlik Lisesine aktarılmıştır.

Okulumuz eğitim öğretim hizmetine başladığı ilk yıldan bu yana çağdaş eğitim-öğretimin gerekleri; uygun fiziksel mekânların sağlanması, eğitim-öğretim araç ve gereçlerinin sağlanması, eğitim-öğretim ve yönetim süreç standartlarının belirlenmesi ve en güzel şekilde yürütülmesi konusunda Adana'da var olan ilkokullar içinde örnek oluşturma yolunda önemli adımlar atmaktadır. Okulumuz halen İncirlik İlkokulu adıyla eğitim ve öğretime devam etmektedir. Okulumuzda 1 Müdür, 3 Müdür Yardımcısı, 39 Sınıf Öğretmeni, 4 Okul Öncesi Öğretmeni, 4 Rehber Öğretmen, 2 İngilizce Öğretmeni, 3 Özel Eğitim Öğretmeni, 1 din kültürü öğretmeni,2 uyum sınıfı öğretmeni,1 Kadrolu hizmetli ,5 TYP kapsamında personel, 1 piktes kapsamında personel, 1 güvenlik görevlisi bulunmaktadır

Okulumuzun güvenliği için hırsızlık ve yangına karşı alarm ve kameralı denetim sistemi yaptırılmıştır. Kameralı güvenlik sistemine geçilirken velilerimizin, öğrencilerimizin ve çalışanlarımızın görüşleri alınmış ve okul toplumu bilgilendirilmiştir.

Okulumuzda tertip ve düzene, temizlik ve hijyene büyük önem verilir. Okulumuzun

temizliđi için okul bütçesinden önemli bir pay ayrılır. Tüm lavabolarımızda sıvı sabun kullanılmaktadır. Okulumuz 2012-2013 öğretim yıllarında Beyaz Bayrak almaya hak kazanmıştır.

Okulumuz 2019-2020 ve 2022-2023 yıllarında eğitim öğretim yılında yapmış olduđu 'Erasmus ka101 programında kabul görerek, bireylerin öğrenme hareketliliđi eğitimlerini almaya hak kazanmıştır.

2.2. Uygulanmakta Olan Stratejik Planın Deđerlendirilmesi

Uygulanmakta olan stratejik planın deđerlendirildiđinde hedef ve performans göstergelerinde hedeflenen sonuçlara ulaşıldığı görülmüştür. Yeni hazırlanacak stratejik planda mevcut çevre şartları, riskler ve üst politika belgelerinden gelen sorumluluklar dikkate alınarak yeni hedef ve performans göstergeleri belirlenmiştir.

Okulumuzda bulunan kütüphane ve uygulanan okuma saatleri sonucunda kitap okuma oranlarında artış olduđu belirlenmiştir. Lisansüstü eğitim alan ve mesleki hizmet içi eğitim faaliyetlerine katılan öğretmenimizin sayısında artış gözlenmiştir.

2.3. Yasal Yükümlülükler ve Mevzuat Analizi

İncirlik İlkokulu Müdürlüğü, Türkiye Cumhuriyeti Devleti yapısı içinde Millî Eğitim Bakanlığının taşra teşkilatında yer alan bir kurumdur ve taşra teşkilatındaki görevlerin yürütülmesi, devletin politikalarının valilik makamına bađlı olarak gerçekleştirilmesi müdürlüğümüzün sorumlulukları arasındadır. İl Millî Eğitim Müdürlüğü Makamına karşı müdürlüğümüz birinci dereceden sorumludur. Millî Eğitim Bakanlığının devlet adına üstlendiđi sorumluluğun yerine getirilmesi, kanun, tüzük, yönetmelik, yönerge, genelge ve emirler dođrultusunda Millî eğitim temel ilkeleri çerçevesinde kendisine bađlı birimleri izlemek, deđerlendirmek ve geliştirme yönüyle sorumlulukları kanun ve yönetmeliklerde açıkça tanımlanmıştır. İncirlik İlkokulu Müdürlüğünün yasal yetki, görev ve sorumlulukları başta T.C. Anayasası olmak 14/6/1973 tarihli ve 1739 sayılı Millî Eğitim Temel Kanunu ve 25/8/2011 tarihli ve 652 sayılı Millî Eğitim Bakanlığının Teşkilât ve Görevleri Hakkında Kanun Hükmünde Kararname hükümlerine dayanılarak 18/11/2012 tarih ve 28471 sayılı Resmî Gazetede yayınlanan yönetmelik esaslarına

göre belirlenmiştir.

YASAL YÜKÜMLÜLÜK (GÖREVLER)	DAYANAK(KANUN, YÖNETMELİK, GENELGE, YÖNERGE)
Atama	657 Sayılı Devlet Memurları Kanunu
	Milli Eğitim Bakanlığına Bağlı Okul ve Kurumların Yönetici ve Öğretmenlerinin Norm Kadrolarına İlişkin Yönetmelik
	Milli Eğitim Bakanlığı Eğitim Kurumları Yöneticilerinin Atama ve Yer Değiştirmelerine İlişkin Yönetmelik
	Milli Eğitim Bakanlığı Öğretmenlerinin Atama ve Yer Değiştirme Yönetmeliği
Ödül, Disiplin	Devlet Memurları Kanunu
	6528 Sayılı Milli Eğitim Temel Kanunu İle Bazı Kanun ve Kanun Hükmünde Kararnamelerde Değişiklik Yapılmasına Dair Kanun
	Milli Eğitim Bakanlığı Personeline Başarı, Üstün Başarı ve Ödül Verilmesine Dair Yönerge
	Milli Eğitim Bakanlığı Disiplin Amirleri Yönetmeliği
Okul Yönetimi	1739 Sayılı Milli Eğitim Temel Kanunu
	Milli Eğitim Bakanlığı İlköğretim Kurumları Yönetmeliği
	Milli Eğitim Bakanlığı Okul Aile Birliği Yönetmeliği
	Milli Eğitim Bakanlığı Eğitim Bölgeleri ve Eğitim Kurulları Yönergesi
	MEB Yönetici ve Öğretmenlerin Ders ve Ek Ders Saatlerine İlişkin Karar
	Taşınır Mal Yönetmeliği
Eğitim-Öğretim	Anayasa
	1739 Sayılı Milli Eğitim Temel Kanunu
	222 Sayılı İlköğretim ve Eğitim Kanunu
	6287 Sayılı İlköğretim ve Eğitim Kanunu ile Bazı Kanunlarda Değişiklik Yapılmasına Dair Kanun
	Milli Eğitim Bakanlığı İlköğretim Kurumları Yönetmeliği
	Milli Eğitim Bakanlığı Eğitim Öğretim Çalışmalarının Planlı Yürütülmesine İlişkin Yönerge
	Milli Eğitim Bakanlığı Öğrenci Yetiştirme Kursları Yönergesi
	Milli Eğitim Bakanlığı Ders Kitapları ve Eğitim Araçları Yönetmeliği
	Milli Eğitim Bakanlığı Öğrencilerin Ders Dışı Eğitim ve Öğretim Faaliyetleri Hakkında Yönetmelik
	Milli Eğitim Bakanlığı Personel İzin Yönergesi
Personel İşleri	Devlet Memurları Tedavi ve Cenaze Giderleri Yönetmeliği
	Kamu Kurum ve Kuruluşlarında Çalışan Personelin Kılık Kıyafet Yönetmeliği
	Memurların Hastalık Raporlarını Verecek Hekim ve Sağlık Kurulları Hakkındaki Yönetmelik
	Milli Eğitim Bakanlığı Personeli Görevde Yükseltme ve Unvan Değişikliği Yönetmeliği
	Öğretmenlik Kariyer Basamaklarında Yükseltme Yönetmeliği
	Resmi Mühür Yönetmeliği
Mühür, Yazışma, Arşiv	Resmi Yazışmalarda Uygulanacak Usul ve Esaslar Hakkındaki Yönetmelik
	Milli Eğitim Bakanlığı Evrak Yönergesi
	Milli Eğitim Bakanlığı Arşiv Hizmetleri Yönetmeliği
	Milli Eğitim Bakanlığı Rehberlik ve Psikolojik Danışma Hizmetleri Yönet.
Rehberlik ve Sosyal Etkinlikler	Okul Spor Kulüpleri Yönetmeliği
	Milli Eğitim Bakanlığı İlköğretim ve Ortaöğretim Sosyal Etkinlikler Yönetmeliği
	Milli Eğitim Bakanlığı İlköğretim Kurumları Yönetmeliği
Öğrenci İşleri	Milli Eğitim Bakanlığı Demokrasi Eğitimi ve Okul Meclisleri Yönergesi
	Okul Servis Araçları Hizmet Yönetmeliği
	Milli Eğitim Bakanlığı Kurum Tanıtım Yönetmeliği
İsim ve Tanıtım	Milli Eğitim Bakanlığına Bağlı Kurumlara Ait Açma, Kapatma ve Ad Verme Yönetmeliği

Sivil Savunma	Sabotajlara Karşı Koruma Yönetmeliği
	Binaların Yangından Korunması Hakkındaki Yönetmelik
	Daire ve Müesseseler İçin Sivil Savunma İşleri Kılavuzu

2.4. Üst Politika Belgeleri Analizi

Millî Eğitim Bakanlığına görev ve sorumluluk yükleyen amir hükümlerin tespit edilmesi için tüm üst politika belgeleri ayrıntılı olarak taranmış ve bu belgelerde yer alan politikalar incelenmiştir. Bu çerçevede İncirlik İlkokulu Stratejik Planı'nın stratejik amaç, hedef, performans göstergeleri ve stratejileri hazırlanırken aşağıda yer alan belgelerden yararlanılmıştır:

- On İkinci Kalkınma Planı
- Cumhurbaşkanlığı Yıllık Programı
- Orta Vadeli Program
- TÜBİTAK Vizyon 2023 Eğitim ve İnsan Kaynakları Sonuç Raporu ve Strateji Belgesi
- 5018 yılı Kamu Mali Yönetimi ve Kontrol Kanunu
- Kamu İdarelerinde Stratejik Planlamaya İlişkin Usul ve Esaslar Hakkında Yönetmelik
- Devlet Planlama Teşkilatı Kamu İdareleri İçin Stratejik Planlama Kılavuzu
- Milli Eğitim Bakanlığı 2024-2028 Stratejik Plan Hazırlık Programı
- Milli Eğitim Bakanlığı Stratejik Plan Durum Analizi Raporu
- İl Millî Eğitim Müdürlüğü Stratejik Planı
- İlçe Millî Eğitim Müdürlüğü Stratejik Planı
- 67. Hükümet Programı
- 67. Hükümet Eylem Planı
- Milli Eğitim Bakanlığı Strateji Geliştirme Başkanlığının 2022/21 Nolu Genelgesi

Üst politika belgeleri ile stratejik plan ilişkisinin kurulması amacıyla üst politika belgeleri tablosu oluşturulmuştur.

Tablo2.Üst Politika Belgeleri Analizi Tablosu

Üst Politika Belgesi	İlgili Bölüm/Referans	Verilen Görevler/İhtiyaçlar
İlçe Millî Eğitim Müdürlüğü Stratejik Planı	Amaç ve Hedeflere İlişkin Mimari	Temel Eğitim İle İlgili Tüm Amaç ve Hedefler
İl Millî Eğitim Müdürlüğü Stratejik Planı	Amaç ve Hedeflere İlişkin Mimari	Temel Eğitim İle İlgili Tüm Amaç ve Hedefler
Millî Eğitim Bakanlığı Stratejik Planı	Tablo 6: MEB Faaliyet Alanları ile Ürün ve Hizmetler	1,2,3,4,5,12,15,16,17,18,19,20,21,31,32,33,34 sayılı maddelerde yer alana Eğitim ve Öğretim ile ilgili ürün ve hizmetler 2,3,4 ve 8. Sayılı maddelerde yer alan Bilimsel, Kültürel,

		Sanatsal ve Sportif Faaliyetler ile ilgili ürün ve hizmetler
12. Kalkınma Planı	Yurt İçi Tasarruflar	350.2, 352.3 Sayılı Tedbir Maddeleri
	Eğitim	658, 659, 660 Sayılı Amaç Maddeleri ve Bunlara Bağlı Politika ile Tedbir Maddeleri
	Çocuk	731.2, 731.3, 731.4, 731.5, 731.6, 732.1, 732.3, 732.5, 733.1, 733.2, 734.4, 735.7, 735.8, 738.2, 738.3, 739.1, 739.2, 739.3, 739.4, 740.4, 742.4, 744 Sayılı Tedbir Maddeleri
	Engelli Hizmetleri	758.1, 758.2, 758.3, 758.4, 758.5 Sayılı Tedbir Maddeleri
	Kültür ve Sanat	783.1, 783.2, 783.5, 785.1, 785.2, 785.3, 789.1, 789.2, 790.4, 793.2 Sayılı Tedbir Maddeleri
	Spor	796.1, 796.2, 796.3, 798.3, 799.1, 799.2, 799.3 Sayılı Tedbir Maddeleri
	Afet Yönetimi	830.7, 831.3, 832.1, 832.4, 833.6, 839.1, 839.3, 841.1 Sayılı Tedbir Maddeleri
Orta Vadeli Program (2024-2026)	Afet Yönetimi	1 Tedbir
	Dijital Dönüşüm	4 Tedbir
	Afetlere Duyarlı Bütünleşik Mekansal Planlama	1 Tedbir
	İklim Değişikliği Mevzuatı, Emisyon Ticaret Sistemi, Sınırdaki Karbon Düzenlemesi Mekanizmasına Uyum	1 Tedbir
Cumhurbaşkanlığı 2024 Yıllık Programı	Yurt İçi Tasarruflar	350.2, 352.3 Sayılı Tedbir Maddeleri
	Eğitim	661.1, 661.4, P. 661, P. 662, P. 663, P.664, P.665, P.666, P.667, P.668, P.670, P.672, P.676, P.678 Sayılı Politika ve Tedbir Maddeleri
	Çocuk	P.732, 731.2, 731.3, 731.4, 731.5, 733.1, 733.2, 739.3, 739.4, 740.4, 742.4, P.743, 744.1 Sayılı Politika ve Tedbir Maddeleri
	Engelli Hizmetleri	758.2, 758.3 Sayılı Tedbir Maddeleri
	Kültür ve Sanat	783.1, 785.1, 785.2, 789.1 Sayılı Tedbir Maddeleri

2.5. Faaliyet Alanları ile Ürün/Hizmetlerin Belirlenmesi

Mevzuat analizi çıktıları dolayısıyla görev ve sorumluluklar dikkate alınarak okulumuzun sunduğu temel ürün ve hizmetler belirlenmiştir. Belirlenen ürün ve hizmetler Tablo3'te belirtildiği gibi belirli faaliyet alanları altında toplanmıştır. Kurumun bağlı bulunduğu anayasa, kanun, tüzük, yönetmelik, genelge ve yönergeden kaynaklanan yetki, görev ve sorumluluklarına bağlı olarak kurumun yaptığı iş ve işlemler sıralanıp gruplandırılmıştır. Böylece faaliyet alanları ve sunulan hizmetler hakkında düzenlemeye gidilmiştir.

Tablo3.Faaliyet Alanlar/Ürün ve Hizmetler Tablosu

Faaliyet Alanı	Ürün/Hizmetler
Öğretim-egitim faaliyetleri	2024-2028 Eğitim ve Öğretim yıllarında okulumuzdaki öğrencilerin nakil ve kayıt işleri, sağlık işleri, paso işleri, sınav ve sınıf geçme işleri, öğrencilerin okula devam ve devamsızlıkları takip edilecektir. Okula devam edemeyen öğrencilerin ev ziyaretlerinin yapılması etkin bir şekilde yapılacaktır.
Rehberlik faaliyetleri	Salgın döneminde öğrencilerin boş zamanlarının çok olması ve evden çıkamamalarından dolayı bilgisayar başında çok zaman geçirdikleri tespit edilmiştir. Sosyal Medya ve İnternet oyunlarına bağımlı öğrencilerin sayısı artmıştır. Bu bağımlılığı azaltmak için TBM(YEŞİLAY) Teknoloji Bağımlılığı Eğitimlerinin öğrencilere, velilere, öğretmenlere yönelik olarak yapılması, bu bağımlılığı en aza indirmeye yardımcı olacaktır. Akran zorbalığı fiziksel, sözel, duygusal ve siber zorbalık biçiminde olabilir. Rehberlik Servisi olarak akran zorbalığına uğrayan çocukların okulda kendilerini güvende hissedebilmeleri için bir alan oluşturulmalıdır. Bu yüzden 2024-2028 Eğitim Öğretim yılları içinde Özel Eğitim ve Rehberlik Hizmetleri Genel Müdürlüğü'nün hazırlamış olduğu öğretmenlere yönelik sunumlar ve velilere yönelik sunumlar yapılacaktır. Öğrencilere yönelik olarak ilkokulda arkadaş ilişkilerini geliştirme, psikososyal eğitim programının uygulanması okulumuzdaki akran zorbalığını en alt seviyeye inmesine yardımcı olacaktır. Öğrencilerimizin 2024-2028 Eğitim öğretim yıllarında akademik başarılarının artması için çalışma yolları, zaman yönetimi konusunda sunumlar yapılacaktır.
Sosyal faaliyetler	2024-2028 Eğitim Öğretim yıllarında okulumuzdaki öğrencilerin etkin katılımı sağlanarak gezi , kültürel etkinlik, sergi gibi sosyal faaliyetler düzenlenecektir.
Sportif faaliyetler	2024-2028 Eğitim Öğretim yıllarında okulumuzdaki yetenekli öğrencilerden futbol, basketbol takımları kurulacaktır. Okul içinde sınıflar arası Futbol, Basketbol, bireysel olan Masatenisi turnuvaları düzenlenecektir.

Kültürel vesane faaliyetler	2024-2028 Eğitim Öğretim yıllarında okulumuzda resim alanında öğrencilerimize kurslar verilecektir. Okulumuzda müzik, drama, şiir dinletisi, resim sergileri gibi etkinliklerine yer verilerek öğrencilerin yeteneklerini geliştirmeleri sağlanacaktır.
İnsan kaynakları faaliyetleri (mesleki gelişim faaliyetleri, personele etkinlikleri...)	2024-2028 Eğitim Öğretim yıllarında öğretmenlerimizin mevcut bilgi ve becerilerini yeteneklerini sürekli olarak geliştirmelerine yönelik olarak kişisel ve mesleki faaliyetler yapılacaktır. Bilgilendirme amaçlı konferans, paneller vb. düzenlenecektir.
Okulailebirliği faaliyetleri	Okul aile birliği olarak veli okul arasındaki iletişimi ve işbirliğini sağlayacak çalışmalar yapılacaktır.
Öğrencilere yönelik faaliyetler	2024-2028 Eğitim Öğretim yılında öğrenci tanıma çalışmaları, bireysel ve grup görüşmeleri, oryantasyon çalışmaları, sosyal beceri çalışmaları, akademik destek çalışmaları, bireyselleştirilmiş eğitim çalışmaları, disiplinler arası çalışmalar devam edecektir.
Ölçme değerlendirme faaliyetleri	2024-2028 Eğitim Öğretim yılında ölçme ve değerlendirme alanındaki yeniliklerin takibi yapılarak öğretmenlerin ihtiyaç duydukları ölçme değerlendirme konusu başlıklarında hizmet içi eğitimlere katılımları teşvik edilecektir.
Öğrenme ortamlarına yönelik faaliyetler	2024-2028 Eğitim Öğretim yılında öğretmenlerimiz öğrencilerin zihinsel becerilerini arttırmaya yönelik çalışmalar yapacaktır. Sınıf içi tartışma ortamı ve öğrencilerin performanslarına yönelik çalışmalar yapılacaktır.
Ders dışı faaliyetler	2024-2028 Eğitim Öğretim yılında öğrencilerimizin okul içi yarışmalara ve ilimizdeki yarışmalara katılımı sağlanacaktır. Okulumuzda halk oyunları ekibi, müzik korusu vb. kurularak öğrencilerimizin sosyalleşmesi sağlanacaktır.

2.6. Paydaş Analizi

Paydaş analizi, katılımcılığı sağlamanın en önemli aracıdır. İdarenin etkileşim içerisinde olduğu tarafların stratejik planla ilgili görüşlerinin dikkate alınması, okul/kurum hizmetlerinden yararlananların ihtiyaçları doğrultusunda şekillendirilmesi ile stratejik planın paydaşlar tarafından sahiplenilmesini ve başarı düzeyinin artırılmasını sağlar. Eğitim açısından paydaş, bir okulun veya kurumun ürün ve hizmetleriyle ilgisi olan, okul/kurumdan doğrudan veya dolaylı, olumlu ya da olumsuz yönde etkilenen veya okulu ve kurumu etkileyen tüm tarafları içerir. Her bir paydaşın rolü okul/kurumun gelişimi için çok önemlidir. Başarılı bir okul/kurumun en hayati bileşeni, tüm paydaşların olumlu katılımıdır. Paydaşları iç paydaşlar ve dış paydaşlar olarak sınıflandırılır.

İç paydaşlar, okul/kurumda gerçekleşen her faaliyetten doğrudan etkilenen veya bir faaliyeti ileletme/yavaşlatma etkisine sahip olanlardır. Okul/kurumun bir parçası olan bireyleri ifade eder. Okul/kurum müdürü, müdür yardımcıları, öğretmenler, öğrenciler, destek personeli ve okulaile birliği üyeleri iç paydaşlara örnek olarak verilebilir.

Dış paydaşlar, okul/kurumun bir parçası olmayan ancak okulda gerçekleşen her faaliyetten dolaylı olarak etkilenen, bağlı/ilişkili/ilgili kişi, grup ya da kurumları ifade eder. Okul/kurumun dış paydaşları; veliler, il ve ilçe millî eğitim müdürlükleri, Valilik, kamu kurum ve kuruluşları, muhtarlar, sivil toplum ve özel sektör kuruluşları vb. olarak sıralanabilir. Kurumumuzun temel paydaşları öğrenci, veli ve öğretmendir. Bununla birlikte eğitimin dışsal etkisi sebebiyle okul çevresinde etkileşim içinde olunan geniş bir paydaş kitlesi bulunmaktadır. Paydaşlarımızın görüşleri anket, toplantı, dilek ve istek kutuları, elektronik ortamda iletilen önerilerde dâhil olmak üzere çeşitli yöntemlerle sürekli olarak alınmaktadır.

Stratejik Planlama sürecinde katılımcılığa önem veren kurumumuz tüm paydaşların görüş, talep, öneri ve desteklerinin stratejik planlama sürecinde dâhil edilmesini hedeflemiştir. Bu kapsamda İncirlik İlkokulu, faaliyetleriyle ilgili sunulan hizmetlere ilişkin memnuniyetlerin saptanması, kuruma ilişkin beklentiler, kurumla ilişki durum tespiti, kurumsal işbirliği ve eşgüdüm, GZFT, önerilerin tespiti vb. konular hakkında İncirlik İlkokulu Stratejik Planlama Ekibi ile

toplantılar düzenlenmiş ve kurumumuzun temel paydaşları olan öğrenci, veli ve öğretmenlerin görüş ve önerilerini almak üzere anket uygulanmıştır. Bu ankete öğrenci-öğretmen-veli anket çalışmalarına 1250 öğrenci, 350 veli ve 40 öğretmen katılmıştır. Okulumuz öğrenci, veli ve öğretmenlerine uygulanan ankete ilişkin sonuçlar aşağıdaki tablolarla belirtilmiştir

Paydaş anketlerine ilişkin ortaya çıkan temel sonuçlara aşağıda yer verilmiştir:

Öğrenci Anketi Sonuçları:

Ek-4 Paydaş Anketleri

Aşağıda verilen anketler, okul/kurumlara örnek olması bakımından rehber eklenmiştir. Anket içerikleri, okul/kurum türüne ve yapısına göre değişiklik göstermelidir.

Sevgili Öğrencimiz;

- Bu anketin amacı, okul hakkındaki görüşlerinizi toplamaktır.
- Bu anket, kimlik bilgileriniz girilmeden yapılmalıdır.
- Okul hakkındaki görüşlerinizi yanınıza kutuya "X" işareti koyarak nelere düşündüğünüzü öğrenmemize yardımcı olabilirsiniz.
- Anketimize katıldığınız için teşekkür ederiz.

NO	İLKOKUL ÖĞRENCİLERİ İÇİN KONU BAŞLIKLARI	MEMNUNİYET ANKET SONUCU
		%
01-	Okulumu seviyorum.	90
02-	Okulumdaki benim güvende hissediyorum.	90
03-	Okulumun çevresi bahçemizdir.	90
04-	Öğretmenim adildir.	85
05-	Öğretmenim benimle ilgileniyor.	85
06-	Yardıma ihtiyacım olursa öğretmenim bana yardım eder.	85
07-	Öğretmenim ders katılmamışlar.	85
08-	Öğretmenim dersleri farklı araçları kullanarak anlatır.	90
09-	Okul kantininde yeterli ve sağlıklı yiyecekler var.	85
10-	Okulda ders dışı eğlence etkinlikleri var.	90
11-	Teneffüslerde ihtiyaçlarımı giderebiliyorum.	95
12-	Öğretmenim her gün beni çok çalıştırıyor.	75

Olumlu (Başarılı) yönlerimiz: Öğrencilerimiz okulda kendilerini güvende hissedip okulu sevmektedirler. Okula uyum konusunda sıkıntı yaşamamaktadırlar.

Okul müdürü, öğretmenler ve rehberlik servisi ile iletişim kurup sorunlarını ve isteklerini rahatlıkla dile getirmekte ve çözüm bulabilmektedir, sosyal ve kültürel faaliyetlere katılım sağlanmaktadır.

Olumsuz (başarısız) yönlerimiz: Öğrencilerimiz tarafından okulumuz her yönden başarılı olarak değerlendirilmiştir.

Öğretmen Anketi Sonuçları:

NO	ÖĞRETMENLER İÇİN KONUSU BAŞLIKLARI	MEMNUNİYET ANKET SONUCU %
01-	Okulumun misyonu ve vizyonunu tamolaran anlıyorum.	75
02-	Okulda eğitim ve yönetim kalitesi sürekli olarak gelişiyor.	80
03-	Okul temiz ve hijyeniktir.	90
04-	Okul, öğrencilerin ve personelin güvenliğinin sağlanması için uygun güvenlik önlemleri alır.	90
05-	Okul, yeni kabul edilen öğrencilere uygun desteği sağlar.	90
06-	Okulumuz meslek yeterliliğini geliştirme için eğitim fırsatları sunuyor.	91
07-	Okul yönetimimiz öğretmenleri etkin bir şekilde yönlendirir.	90
08-	Okulumuz, öğrencilerin öğrenme ilgisini uyandıracak bir öğrenme ortamı oluşturmuştur.	75
09-	Etkili bir öğretmen olmak için ihtiyaç duyduğum kaynaklara erişimim var.	92
10-	Bana sunulmuş kaynakları kullanmak için gerekecek eğitimciyim sahibim.	90
11-	Okulumuzun, farklı ihtiyaçları olan öğrencilere destekleme için etkin bir politikası vardır.	90
12-	Okulumuz müfredat uygulamasını etkin bir şekilde izler.	90
13-	Okulumuz, velilere uygun etkinlikler düzenlemektedir.	90
14-	Diğer öğretmenlerle işbirliği yaparım.	75
15-	Okul personeli arasında dostane bir ilişki sürdürülür.	84
16-	Takım ruhumuzun moralimiz yüksek.	95
17-	Okulumuza aidiyet hissediyorum.	86
	GENEL DEĞERLENDİRME	86

Olumlu (Başarılı) yönlerimiz: Öğretmenlerimiz kendilerini okula ait hissetmektedirler. Okuldaki eğitim ve yönetim kalitesini sürekli olarak geliştirmekte bulmuşlardır. Takım ruhumuz ve moralimiz yüksektir. Okul, öğretmen gelişimi için fırsatlar sunmakta, yenilik çalışmalarında destek olmaktadır. Öğretmenler arası işbirliği yapılmaktadır. Yapılacak çalışmalarda öğretmenin fikri alınmaktadır. İdare açısından öğretmenler rahattır. Duyurular zamanında iletilmektedir.

Olumsuz (başarısız) yönlerimiz: Okulumun misyonu ve vizyonunu tamolaran anlama bakımından,

Okulumuz, öğrencilerin öğrenme ilgisi ni uyandıracak bir öğrenme ortamı oluşturulması yönünden ,Diğer öğretmenlerle işbirliği yapma yönünden kendimizi geliştirmemiz gerekmektedir.

Veli Anketi Sonuçları:

NO	VELİLER İÇİN KONU BAŞLIKLARI	MEMNUNİYET ANKET SONUCU %
01-	Okulun misyonu ve vizyonunu tamolarak anlıyorum.	75
02-	Okulda eğitim ve yönetim kalitesi sürekli olarak gelişiyor.	80
03-	Okul temiz ve hijyeniktir.	90
04-	Okul, öğrencilerin ve personelin güvenliğini sağlamak için uygun güvenlik önlemleri alır.	90
05-	Okul, yeni kabul edilen öğrencilere uygun desteğe sağlar.	90
06-	Okul, çocuğumun okumaya olan ilgisini geliştirme için yardımcı olabilir.	91
07-	Okul çocuğumun öğrenme ilgisini güçlendiriyor.	90
08-	Okul çocuğumun ahlak gelişimini teşvik edebilir.	75
9-	Okul, çocuğumun öğrenme performans ve gelişimi hakkında beni iyi bilgilendiriyor.	90
10-	Okul çocuğumun aileye destek ve rehberlik sağlar.	90
11-	Öğretmenlerin benimle iletişim kurma yöntemlerinden memnunum.	90
12-	Herhangi bir problem durumunda müdürleri cevap veriyor.	95
13-	Okulda, velilerin ihtiyaçlarına uygun eğitim faaliyetleri düzenlenir.	90
14-	Okulun veli etkinliklerine aktif olarak katılıyorum.	75
15-	Bir veli olarak okula aidiyet hissediyorum.	84
16-	Çocuğumun evde devlerini tamamlamasını sağlıyorum.	85
17-	Çocuğumu okumaya teşvik ederim.	88
18-	Çocuğumun her gün okula gitmesini sağlıyorum.	85
19-	Çocuğumun eğitiminde aktif bir ortağım.	78
	GENEL DEĞERLENDİRME	85

Olumlu (Başarılı) yönlerimiz: Okulumuz, velilerimizi öğrencilerin öğrenme performansı ve gelişimi hakkında bilgilendirmektedir. Velinin, öğrencinin gelişimini tüm yönleri ile anlamasına yardımcı olmaktadır. Bu sebeple yaptığımız ankette öğrencilerimizin öğrenme ilgisi ve okumaya olan ilgisi güçlü çıkmıştır. Velilerimizin,

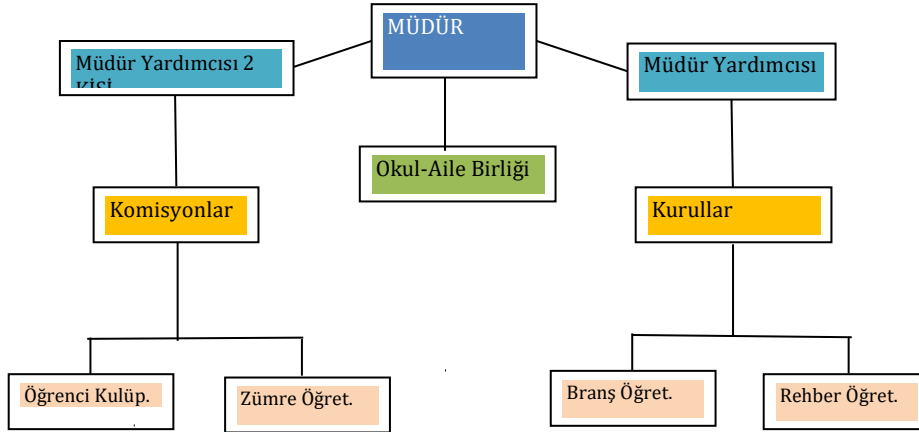
öğretmenlere ve idareye ihtiyaç duyduğu zamanlarda görüşme imkanları vardır. Öğrencilerle ilgili herhangi sorunda anında müdahale edilip, sorunlar çözülebilmektedir. Öğrencinin devam etmediği zaman veli aranıp haber verilmektedir. Okul temiz ve bakımlı olup, dersler araç ve gereçlerle işlenip öğrencilerle ilgilenilmektedir. Okul sitesi güncel olup, gerekli bilgilere ulaşılabilir.

Olumsuz (başarısız) yönlerimiz: Okulumuz öğrencilerle ilgili giriş ve çıkışlarda imkanlar dahilinde gerekli güvenlik tedbirlerini almış olmasına rağmen velilerimiz alınan tedbirleri yetersiz bulmuştur.

2.7. Okul/Kurum İçi Analiz

2.7.1. Teşkilat Yapısı

Okul içi analiz; insan kaynaklarının etkinlik düzeyi, kurum kültürü, teknoloji ve bilişim altyapısı, fiziki ve mali kaynaklara ilişkin analizlerin yapılarak okul mevcut kapasitesinin değerlendirilmesidir.



Etkili bir okul içi analiz süreci; okul kaynaklarını, varlıklarını, özelliklerini, yeterliliklerini, yeteneklerini, fırsat alanlarını ve başarısızlıklarını belirlemek için okul içinde etkileşim gerektiren tüm bileşenlerinin değerlendirildiği bir süreçtir. Okul içi analiz sürecinde yararlanılabilecek farklı araçlar vardır. Her bir aracın analiz sürecinin bir diğlisi olarak sunacağı katkı değerlidir.

Tablo4.Okul/KurumİçiAnalizİçerikTablosu

Okul/Kurumİçi	AnalizİçerikTablosu
Öğrencisayıları	Erkek Öğrenci Sayısı :900 Kız Öğrenci Sayısı :841 TOPLAM :1741
Akademikbaşarıverileri	%99
Sosyal-kültürel-bilimselvesportifbaşarı verileri	Futbol lisanslı öğrenci sayısı: Atletizm lisanslı öğrenci sayısı: Yüzme lisanslı öğrenci sayısı:1 Satranç lisanslı öğrenci sayısı: Teakwando lisanslı öğrenci sayısı:5 Kickboks lisanslı öğrenci sayısı: Masa tenisi lisanslı öğrenci sayısı:
Öğrenmestillerienvanteri	Okulrehberlikservisitarafındanuygulanmaktadır.
Devam-devamsızlıkverileri	Okulumuzda sürekli devamsız öğrenci bulunmamaktadır. Devamsızlık bilgileri günlük olarak e-Okul'a işlenmekte, devamsızlık mektupları düzenli aralıklarla çıkarılarak veli bilgilendirilmektedir. Ayrıca şube ve okul rehber öğretmenleri öğrencilerin devamsızlık nedenlerini araştırmakta ve bu durumla ilgili analizler yapmaktadır.
Okul disiplinini etkileyenfaktörleranke ti	Okulrehberlikservisitarafındanuygulanmaktadır.
İnsankaynaklarıverileri	İdareci,öğretmenvedestekpersonelinedairsayısalveriler,lisansyadayüksek lisansprogramlarındanmezuniyetdurumlarınıidakapsamalıdır.
Öğretmenlerin hizmet içieğitimekattılmaoranları	MEBBİSverilerikullanılarakerişimsağlanabilir.
Öğrenmeortamıverileri	Okulunfizikiyapısına(anaveekbinalar,kapalısporsalonuvb.)veöğrenme ortamlarına (sınıf sayısı, laboratuvar ve kütüphane vb.) dairverileri içermelidir.
Okul/kurumortamını değerlendirmeanketi	Okulrehberlikservisitarafındanuygulanmaktadır.

2.7.2. İnsanKaynakları

Okulumuzda 2023-2024 öğretim yılında kadrolu 57 kadrolu öğretmen görev yapmaktadır.

Öğretmen Norm Kadro Tablosu

Branş Adı	Mevcut	Norm	İhtiyaç	Fazla
Bilişim Teknolojileri				
Din Kültürü ve Ahlâk Bilgisi	1	1		
İngilizce	2	2		
İlköğretim Matematik				

Müzik				
Türkçe				
Beden Eğitimi				
Sosyal Bilgiler				
Teknoloji ve Tasarım				
Görsel Sanatlar				
Rehberlik	4	4		
Fen Bilimleri				
Sınıf Öğretmeni	39	39		
Okul öncesi Öğretmeni	4	4		
Özel Eğitim Öğretmeni	3	6	3	
İdareci	4	4		
TOPLAM	57	60	3	

Tablo5.ÇalışanlarınGörevDağılımı

ÇalışanınÜnvanı	Görevleri
OkulMüdürü	Ders okutmanın yanında kanun, tüzük, yönetmelik, yönerge, program ve emirlere uygun olarak görevlerini yürütmeye, okulu düzene koymaya ve denetlemeye yetkilidir. Müdür, okulun amaçlarına uygun olarak yönetilmesinden, değerlendirilmesinden ve geliştirmesinden sorumludur. Okul müdürü, görev tanımında belirtilen diğer görevleri de yapar.
MüdürYardımcısı	Ders okutmanın yanında okulun her türlü eğitim-öğretim, yönetim, öğrenci, personel, tahakkuk, ayniyat, yazışma, eğitici etkinlikler, güvenlik, beslenme, bakım, koruma, temizlik, düzen, halkla ilişkiler gibi işleriyle ilgili olarak okul müdürü tarafından verilen görevleri yapar. Bu görevlerin yapılmasından ve okulun amaçlarına uygun olarak işleyişinden müdüre karşı sorumludurlar. Müdür yardımcıları, görev tanımında belirtilen diğer görevleri de yapar.
Öğretmenler	Kendilerine verilen sınıfın veya şubenin derslerini, programda belirtilen esaslara göre plânlamak, okutmak, bunlarla ilgili uygulama ve deneyleri yapmak, ders dışında okulun eğitim-öğretim ve yönetim işlerine etkin bir biçimde katılmak ve bu konularda kanun, yönetmelik ve emirlerde belirtilen görevleri yerine getirmekle yükümlüdürler.
Yönetim İşleri ve Büro Memuru	Müdür veya müdür yardımcıları tarafından kendilerine verilen yazı ve büro işlerini yaparlar. Gelen ve giden yazılarla ilgili dosya ve defterleri tutar, yazılanların asıl veya örneklerini dosyalar ve saklar, gerekenlere cevap hazırlarlar. Memurlar, teslim edilen gizli ya da şahıslarla ilgili yazıların saklanmasından ve gizli tutulmasından sorumludurlar. Öğretmen, memur ve hizmetlilerin özlük dosyalarını tutar ve bunlarla ilgili değişiklikleri günü gününe işlerler. Arşiv işlerini düzenlerler. Müdürün

	vereceği hizmete yönelik diğer görevleri de yaparlar.
Yardımcı Hizmetler Personeli	Okul yönetimince yapılacak plânlama ve iş bölümüne göre her türlü yazı ve dosyayı dağıtmak ve toplamak, başvuru sahiplerini karşılamak ve yol göstermek, hizmet yerlerini temizlemek, aydınlatmak ve ısıtma yerlerinde çalışmak, okula getirilen ve çıkarılan her türlü araç-gereç ve malzeme ile eşyayı taşıma ve yerleştirme işlerini yapmakla yükümlüdürler. Bu görevlerini yaparken okul yöneticilerine ve nöbetçi öğretmene karşı sorumludurlar.

Tablo6.İdari Personelin Hizmet Süresine İlişkin Bilgiler

Hizmet Süreleri	2024 Yılı İtibarıyla	
	Kişi Sayısı	%
10-20 yıl ve üzeri		
0-10 yıl	1	25
20+ yıl	3	75

Tablo7.Okul/Kurumda Oluşan Yönetici Sirkülasyonu Oranı

	Yıl İçerisinde Okul/Kurumdan Ayrılan Yönetici Sayısı			Yıl İçerisinde Okul/Kurumda Göreve Başlayan Yönetici Sayısı		
	2021	2022	2023	2021	2022	2023
TOPLAM	1	1	1	1	1	1

Tablo8.İdari Personelin Katıldığı Hizmetiçi Programları

Adı ve Soyadı	Görevi	Katıldığı Çalışmanın Adı	Katıldığı Yıl	Belge No
Bayram GÖKÇE	Müdür	2.01.03.01.162 - Öğrenen Lider Öğretmen Semineri	2024	2024270240
		2.01.03.01.163 - Sürdürülebilir Dünya Vatandaşlığı Semineri	2024	2024800072
Hakan ABİKE	Müdür Yardımcısı	2.02.09.02.006 - Sınıf Öğretmenlerinin Uzaktan Eğitim Süreçlerinde İlk Okuma Yazma ve Matematik Öğretimi Becerilerinin Geliştirilmesi Uzaktan Eğitim Semineri	2021	2021000902
Habibe Tuba KAFALI	Müdür Yardımcısı	Türkiye Yüzyılı Maarif Modeli Eğitici Eğitimi	2024	U18523519242
Ebru ÇOT	Müdür Yardımcısı	2.01.03.01.169 - Okul Yöneticilerinin Rehberlik Koordinasyon Eğitimi Semineri	2023	2023007735

Tablo9.ÖğretmenlerinHizmetSüreleri(Yılıtibarıyla)

HizmetSüreleri	Branşı	Kadın	Erkek	HizmetYılı	Toplam
1-3Yıl	Rehber öğr.Din Kültürü ve Ahlâk Bilgisi, Özel eğitim öğr	4	1	1	5
4-6Yıl					
7-10Yıl	Sınıf öğrt	5		10	5
11-15Yıl	Sınıf öğretmeni	5	1	14	6
	Bilişim Teknolojileri				
	İngilizce			13	
16-20 Yıl	Türkçe	19	7		26
	Fen Bilimleri				
	İngilizce				
	Türkçe				
	Matematik				
	Bilişim Teknolojileri				
	İngilizce				
20veüzeri	SINIF öğrt	15		24	15
	İngilizce				
	Fen Bilimleri				
	Din Kültürü ve Ahlak				
	Matematik				
	Sosyal Bilgiler				
	Matematik				
	Beden Eğitimi				
	Teknoloji Tasarım				
	Fen Bilimleri				
	Rehberlik				
	Teknoloji Tasarım				
	Türkçe				
	Sosyal Bilgiler				
	Beden Eğitimi				
	Teknoloji Tasarım				
	Türkçe				

Tablo10.KurumdaGerçekleşenÖğretmenSirkülasyonununOranı

	YılıçerisindeKurumdanAyrılanÖğretmen Sayısı			YılıçerisindeKurumdaGöreveBaşlayan ÖğretmenSayısı		
	2021	2022	2023	2021	2022	2023
TOPLAM	2	3	2	2	3	2

Tablo11.ÖğretmenlerinKatıldığıHizmetçiEğitimProgramları

AdıveSoyadı	Branşı	KatıldığıMesleki ÇalışmanınAdı	KatıldığıYıl
AYŞE SAYAR	SINIF ÖĞRETMENİ	TÜRKİYE YÜZYILI MAARİF MODELİ EĞİTİCİ EĞİTİMİ	2024
ASİYE TOPAK	SINIF ÖĞRETMENİ	2.01.03.01.185 - MEB Birim Amirlerinin Öğretmen Bilgilendirme Semineri	2024
AYŞE CEREN ALICI	SINIF ÖĞRETMENİ	2.02.04.01.071 - Özel Yetenekli Öğrencilerin Ayırt Edici Özellikleri Semineri	2023
AYŞEGÜL CEYLAN	DİN KÜLTÜRÜ ÖĞRETMENİ	4.02.02.01.001 - İlk Yardım Eğitimi Kursu	2024
AZİZE SARIDOĞAN	SINIF ÖĞRETMENİ	2.02.09.02.021 - Oyunla İyileşiyorum Eğitimi Semineri	2024
BEHİYE SARA AKÇİÇEK	ÖZEL EĞİTİM ÖĞRETMENİ	2.01.03.01.184 - Deprem Bölgesinde Göreve Yeni Başlayan Öğretmenlerin Mesleğe Başlama Eğitimi Semineri	2023
BERAT SALKIN	SINIF ÖĞRETMENİ	2.01.03.01.132 - e Twinning, Erasmus+Proje ve Etkinlikleri Semineri	2023
BEYZA BETÜL ŞUA	ÖZEL EĞİTİM ÖĞRETMENİ	1.02.01.01.015 - Türkçenin Kullanımı ve Diksiyon Uzaktan Eğitim Semineri	2024
BURCU ÖZASLAN	SINIF ÖĞRETMENİ	2.02.09.02.021 - Oyunla İyileşiyorum Eğitimi Semineri	2024
BÜŞRA SULTAN ÇETİN	OKUL ÖNCESİ ÖĞRETMENİ	2.01.01.02.038 - Okul Öncesi Dönemde Kapsayıcı Eğitim Uygulamaları Semineri	2022
EBRU GÖHER BİTEN	SINIF ÖĞRETMENİ	2.02.09.02.016 - Sınıf Öğretmenlerinin Matematik Öğretim Becerilerinin Geliştirilmesi Semineri	2022
GİZEM GÖZELDİL	İNGİLİZCE ÖĞRETMENİ	2.02.04.01.071 - Özel Yetenekli Öğrencilerin Ayırt Edici Özellikleri Semineri	2023
GÖBERK ÜSTÜNER	REHBER ÖĞRETMENİ	2.02.04.02.037 - Medeniyet ve Kültür Çerçevesinde Rehberlik ve Psikolojik Danışmanlık Hizmetleri Semineri	2023
NAZLI AKTEMUR	SINIF ÖĞRETMENİ	2.01.03.01.140 - Afet Sonrası İlkokul Öğretmenlerinin Psikososyal Destek Becerilerinin Geliştirilmesi Semineri	2023
ONUR EKİNCİ	SINIF ÖĞRETMENİ	2.02.04.01.071 - Özel Yetenekli Öğrencilerin Ayırt Edici Özellikleri Semineri	2023

Tablo12.KurumdakiMevcutHizmetli/MemurSayısı

	Görevi	Erkek	Kadın	Eğitim Durumu	Hizmet Yılı	Toplam
1	Memur	-	-	-	-	0
2	Hizmetli	1	-	-	-	1

Tablo13.ÇalışanlarınGörevDağılımı

ÇalışanınÜnvanı	Görevleri
Okul /KurumMüdürü	Yönetim, eğitim, öğretim
MüdürYardımcısı	Yönetim, eğitim, öğretim
Öğretmenler	Eğitim ve öğretim
YardımcıHizmetlerPersoneli	Temizlik

Tablo14.Okul/kurumRehberlikHizmetleri

MevcutKapasite				MevcutKapasiteKullanımivePerformans					
PsikolojikDanışmanNormSayısı	Görev Yapan Psikolojik DanışmanSayısı	İhtiyaçDuyulanPsikolojikDanışmanSayısı	GörüşmeOdasıSayısı	DanışmanlıkHizmeti Alan			Rehberlik Hizmetleri İle İlgiliDüzenlenen Eğitim/PaylaşımToplantısıvb.FaaliyetSayısı		
				ÖğrenciSayısı	ÖğretmenSayısı	VeliSayısı	ÖğretmenlereYönelik	ÖğrencilereYönelik	VelilereYönelik
4	4	0	1	120	15	95	6	11	5

2.7.3.TeknolojikDüzey

Okulumuzun teknolojik altyapısı ilgili veriler Tablo 15'te belirtilmiştir.Okulumuzda4 adet fotokopi makinesi, 3 adet renkli yazıcı ve 2 fotokopi makinesi ihtiyacı vardır. Okulumuz resmi yazışmalarını elektronik ortamda gerçekleştirmekte olup; ihaleler, ödemeler, okul aile birliği, öğrenci işleri ve personel işleri de elektronik ortamdan Bakanlığımızın belirlediği portallar üzerinden gerçekleştirilmektedir.

Tablo15.TeknolojikAraç-GereçDurumu

Araç-Gereçler	2021	2022	2023	İhtiyaç
Akıllı tahta	39	39	39	5
Dizüstü bilgisayar	4	4	4	2
Masaüstü bilgisayar	20	20	20	20
Fotokopi Makinesi	4	4	4	4

Okulumuzun fiziki mekanlar açısından mevcut ve ihtiyaç durumunu içeren veriler Tablo 16'da belirtilmiştir. Okulumuzda spor salonuna ve ekipman odasına ihtiyaç vardır.

Tablo16.FizikiMekânDurumu

FizikiMekân	Var	Yok	Adedi	İhtiyaç	Açıklama
ÖğretmenÇalışmaOdası	Var				
EkipmanOdası		yok			
Z- Kütüphane		yok			
RehberlikServisi	Var		2	2	
ResimOdası		yok			
MüzikOdası		yok			
ÇokAmaçlıSalon	var		1		
SporSalonu		yok			
BT Sınıfı		yok			
Akıllı Oyunları Sınıfı		yok			
Mescit		yok			
Fen Bilimleri Laboratuvarı		yok			
Soyunma Odası		yok			

2.7.4. MaliKaynaklar

Bütçe işlemleri ile okulumuza gelen ödeneklerin kullanılması işlemleri okulumuz ihtiyaçları doğrultusunda gerçekleştirme görevlisi müdür yardımcısı ile harcama yetkilisi okul müdürü tarafından yapılmaktadır.

2023 yılı içerisinde okul aile birliğimize 25770TL bağış ve kantin gelirleri kaynak olarak yansımıştır .Okulumuzun başka herhangi bir gelir kaynağı bulunmamaktadır. Enflasyon oranı da dikkate alınarak plan dönemi (2024-2028) boyunca gerçekleşecek kaynak artışı tahmini olarak belirlenmiş ve Tablo 17'debelirtmiştir.

Tablo17.KaynakTablosu

Kaynaklar	2024	2025	2026	2027	2028
GenelBütçe					
OkulAileBirliği	120000	150000	200000	250000	300000

Özelidare					
KiraGelirleri					
DışKaynak/Projeler					
Diğer					
TOPLAM	120000	150000	200000	250000	300000

Okulumuz bütçesinde giderlere ait harcama kalemleri aşağıdaki başlıklar altında toplanmıştır. Yıllar itibariyle gelir ve giderlerimize ilişkin tablo 18’de belirtilmiştir.

Tablo18.HarcamaKalemler

HarcamaKalemi	Çeşitleri
Personel	
Onarım	Okul/kurumbinasıvetesisatlarıylailgihertürlü küçükonarım;makine,bilgisayar,yazıcıvb.bakımgiderleri
Sosyal-sportiffaaliyetler	Etkinliklerleilgigiderler
Temizlik	Temizlikmalzemeserialımı
İletişim	
Kırtasiye	Hertürlükırtasiyeyesarfmalzemesigiderleri

Tablo19.Gelir-GiderTablosu

YILLAR	2021		2022		2023	
	GELİR	GİDER	GELİR	GİDER	GELİR	GİDER
Kalorifer tesisat Onarımı						
Isınma Yakacak Giderleri			27.796,00		25.770,27	
Elektrik Tesisatı Onarımları	24.235,00	2000	TL	3000	TL	2000
Su Tesisatı Bakım Giderleri		2000		4000		2500
Temizlik Malzemeleri Alımı		7000		9000		9000
Bilişim Araçları Bakım Onarım						
Spor Malzemeleri Alımı						
Etkinlik, Organizasyon vb. alımı						
Bakım Onarım Giderleri		8000		9000		9000
Bilişim Araçları Alımı						
Kırtasiye ve Büro Malzemeleri		5000		2000		3000
Genel Onarım						
Personel Gider ve Ödemeleri						
Personel Giyecek Alımları						
Genel Hizmetler						
Laboratuvar Malzemeleri Alımı						
GENEL		24000		27000		25000

2.7.5. İstatistik Veriler

Okulumuz 39 derslikte, 39 şubede, 57' i kadrolu 57 öğretmen ve 1741 öğrenci ile 2023-2024 öğretim yılında eğitim-öğretim faaliyetlerini yürütmektedir. Her şubeye ortalama 37 öğrenci, her öğretmene ise yaklaşık 33 öğrenci düşmektedir. 32 öğrenci ile en az mevcudumuz 4/A şubemizde; en kalabalık mevcudumuz 51 öğrenci ile 3/A şubemizdedir. Özel eğitim ihtiyacı olan kaynaştırma öğrenci sayımız 11'dir.

Tablo 20. Genel Öğrenci sayısı

ÖĞRETİM YILI	Derslik Sayısı	Şube Sayısı	Erkek Öğrenci	Kız Öğrenci	Toplam Öğrenci	Öğretmen Sayısı	Derslik Başına Düşen Öğrenci Sayısı	Öğretmen Başına Düşen Öğrenci Sayısı
2021-2022	36	36	785	715	1500	50	41	30
2022-2023	38	38	820	785	1605	52	42	30
2023-2024	39	39	900	841	1741	53	37	33

Sınıflara ait detaylı öğrenci sayılarımız tablo 21'de belirtilmiştir.

Tablo 21. Sınıf Detayı Öğrenci Sayısı

Sınıflar	Şube Say.	Erkek	Kız	Toplam
1.Sınıflar	11	247	217	464
2.Sınıflar	10	231	197	428
3.Sınıflar	9	207	224	431
4.Sınıflar	9	164	166	330
TOPLAM				1653

Tablo 22. İYEP Kursları Sayısal Verileri

Sınıflar	2021-2022					2022-2023					2023-2024				
	Kurs Sayısı	Öğretmen Sayısı	Erkek	Kız	Toplam	Kurs Sayısı	Öğretmen Sayısı	Erkek	Kız	Toplam	Kurs Sayısı	Öğretmen Sayısı	Erkek	Kız	Toplam
3.Sınıflar	0	0	0	0	0	5	5	17	19	36	5	5	15	18	33

Not: İYEP Kursları e-Kurs Modülü sayısal verileridir.

Tablo 23. Başarı Durumlarına Göre İlkokul Öğrenci Sayıları

Başarı Durumu	2023			2022			2021		
	Erkek	Kız	Toplam	Erkek	Kız	Toplam	Erkek	Kız	Toplam
Doğrudan Sınıf Geçen	883	832	1725	800	755	1550	753	685	1500
Kurul Kararı İle Sınıf Geçenler									
Sınıf tekrar edecekler	7	9	16	25	30	55	32	30	62
Diğer	0	0	0	0	0	0	0	0	0
Genel Toplam	890	841	1741	825	785	1605	785	715	1562

Tablo 24. Sosyal ve Kültürel Faaliyet Sayıları

FAALİYET TÜRÜ	FAALİYETTE GÖREV ALAN														
	2023					2022					2021				
	Faaliyet Say.	Öğretmen Say.	Veli Sayısı	Öğrenci Say.	Katılım Oranı	Faaliyet Say.	Öğretmen Say.	Veli Sayısı	Öğrenci Say.	Katılım Oranı	Faaliyet Say.	Öğretmen Say.	Veli Sayısı	Öğrenci Say.	Katılım Oranı
Sosyal Faaliyetler (Kutlama, anma günü, kermes vb.)	20	57	900	1700	90	20	57	920	1700	90					
Kültürel Faaliyetler (Gezi, sergi vb.)	58	57	800	1530	90	58	57	800	1530	90					

2021 yılında Pandemiden dolayı toplu faaliyet ve etkinlikler yapılamamıştır.

Okulumuzun devamsızlık ortalaması yıllar itibariyle azalarak ortalama 2 gün olarak

hesaplanmıştır.

Tablo 25. Okul Devamsızlık Durumu

ÖĞRETİM YILI	Devamsızlık Ortalaması (Gün/Öğrenci)	Devamsızlıktan Kalan Öğrenci Sayısı	Sürekli Devamsız Öğrenci Sayısı	Devamı Sağlanan Öğrenci Sayısı
2021-2022	%18	67	67	35
2022-2023	%5	36	36	21
2023-2024	%2	3		12

Okulumuzda 14 sosyal kulüp bulunmakta olup İlkokul kademesinde öğrenim gören 1741 öğrencimiz sosyal kulüpler kapsamında proje/etkinliklere katılmaktadır.

Tablo 26. Sosyal Kulüp Faaliyetleri

Sosyal Kulüp Adı	Gerçekleştirilen Proje/Etkinlik Sayısı		
	2023-2024	2022-2023	2021-2022
E twinning Kulübü	1		
Hayvanları Sevme ve Koruma Kulübü	1	1	1
Çocuk Hakları Kulübü	1	1	1
Değerler Kulübü	1	1	1
Görsel Sanatlar Kulübü	1	1	1
Engelliler Kulübü	1	1	1
Gezi Tanıtma Kulübü	1	1	1
Yeşilay Kulübü	1	1	1
Kültür ve Edebiyat Kulübü	1	1	1
Kütüphanecilik Kulübü	1	1	1
Spor Kulübü	1	1	1
Müzik Kulübü	1	1	1
Sivil Savunma Kulübü	1	1	1
Çevre Koruma Kulübü	1	1	1
TOPLAM	14	13	13

Rehberlik hizmetlerinden yararlanan öğrenci, öğretmen, veli ile yapılan faaliyetlere ilişkin sayısal veriler tablo 27’de belirtilmiştir.

Tablo 27. Rehberlik hizmetleri

ÖĞRETİM YILI	Danışmanlık Hizmeti Alan			Rehberlik Hizmetleri ile İlgili Düzenlenen Eğitim/Paylaşım Toplantısı vb. Faaliyet Sayısı		
	Öğrenci Sayısı	Öğretmen Sayısı	Veli Sayısı	Öğretmenlere Yönelik	Öğrencilere Yönelik	Velilere Yönelik
2021-2022	600	11	370	20	20	20
2022-2023	520	5	220	3	3	3
2023-2024	700	12	400	20	20	20

2022/2023 yılında okulumuzda rehber öğretmen olmadığından rehberlik hizmetleri okul idaresi tarafından

verilmeye çalışılmış olup bölgemizdeki İncirlik Anadolu Lisesi Rehber Öğretmeninden destek alınmıştır.

2.8. Çevre Analizi (PESTLE)

Çevre analiziyle okul üzerinde etkili olan veya olabilecek politik, ekonomik, sosyo-kültürel, teknolojik, yasal çevresel dış etkenlerin tespit edilmesi amaçlanmıştır. Dış çevreyi oluşturan unsurlar (nüfus, demografik yapı, coğrafi alan, kentsel gelişme, sosyokültürel hayat, ekonomik, sosyal, politik, kültürel durum, çevresel, teknolojik ve rekabete yönelik etkenler vb.) okulun kontrolü dışındaki koşullara bağlı ve farklı eğilimlere sahiptir. Bu unsurlar doğrudan veya dolaylı olarak okulun faaliyet alanlarını etkilemektedir.

Bu bölümde, okulu etkileyen ya da etkileyebilecek dış çevre eğilimleri ve koşulları değerlendirilmiştir.

Söz konusu etkenlerin tespit edilmesinde aşağıdaki PESTLE matrisinden faydalanılmıştır.

Tablo 28. PESTLE Matrisi

ETKENLER	TESPİTLER	İDAREYE ETKİSİ		Ne Yapmalı?
	(Etkenler/Sorunlar)	Fırsatlar	Tehditler	
POLİTİK	Kalkınma Planı ve Orta Vadeli Programın eğitim ile ilgili bölümleri	Eğitim faaliyetlerinin ülke geneli uygulanmasında bütünlük sağlanması	Okul bazlı performans değerlendirme sisteminin (Kalkınma Planı - 663.1) tüm okullarda adil olarak uygulanmaması	Okul bazlı performans değerlendirme sistemi ile ilgili iyi bir denetim mekanizması oluşturulmalı
	Bakanlık, il ve ilçe stratejik planlarının incelenmesi	Belirlenen hedef ve amaçlara ulaşılması durumunda ülke eğitim kalitesinin artması	Tüm eğitim kurumlarının hedef ve amaçlara ulaşmak için aynı özveri ve çabayı göstermemesi	Bazı performans göstergelerinde belirlenen değerler daha ulaşılabilir olmalı
	Yasal yükümlülüklerin belirlenmesi	Yol gösterici yasal yükümlülükler ile adil bir sistem oluşturulması	Yasal yükümlülüklerin okul yönetimlerinde tam olarak anlaşılabilmesi	Yasal yükümlülükler her kesim tarafından anlaşılır bir şekilde hazırlanmalı
	Oluşturulması gereken kurul ve komisyonlar	Kurul ve komisyonlar ile personel, öğretmen, öğrenci ve velilerin okul yönetimine katılımının sağlanması	Kurul ve komisyonlarda hep aynı kişilerin görev alması	Kurul ve komisyonlarda hiç görev almayan kişilere de görev verilmeli
	Yerel Yönetimlerin eğitim hizmetlerine yönelik duyarlılığı	Okulların eğitim faaliyetleri kapsamında ihtiyaçlarının karşılanması	Belirli okulların bu hizmetlerden faydalanması, bazı okulların az veya hiç faydalanmaması	Tüm okulların eğitim faaliyetleri kapsamındaki ihtiyaçlarının karşılanması eşit ve adil bir şekilde yapılmalı
EKONOMİK	Okulun bulunduğu çevrenin genel gelir durumu	Gelir durumu çok iyi olan hayırseverlere ulaşarak bağış veya hizmet kazanılması	Gelir durumu düşük olan öğrencilerin eğitim-öğretim faaliyetlerine tam olarak odaklanamaması	Sorumlular tarafından gelir durumunu iyileştirici önlemler alınmalı iş fırsatları sunulmalı
	Okulun gelir ve giderlerini arttırıcı unsurlar	Okul gelirini arttıran unsurlar ile daha çok sosyal kültürel etkinliklere yer verilmesi	Okul giderlerini arttırıcı unsurlar ile daha az sosyal kültürel etkinliklere yer verilmesi	Giderleri arttıran nedenler tespit edilip önlem alınmalı.
	Tasarruf sağlama imkânları	Öğrencilerde tasarruf bilincinin kazanılması	-	-
	Ürün ve hizmet satın alma imkânları	İhtiyaç duyulan malzemelerin okula kazandırılması	İhtiyaç dahilinde olmayan gereksiz malzemelerin okula kazandırılması	Harcama denetimleri belirli periyotlarla ilgili birimlerce yapılmalı
K Ü	Kariyer beklentileri	Öğrencilerinin akademik başarısının artırılması	Hedeflenen ütopik başarıların öğrencide	Rehberlik hizmetleri ile işbirliği içerisinde hedefler

			hayal kırıklığı yaratması	belirlenmeli
	Ailelerin ve öğrencilerin bilinçlenmeleri	Akademik başarıya ulaşma kolaylığı	-	-
	Hayat beklentilerindeki değişimler	Öğrencilerin yeni iş ve meslek imkanları hakkında bilgi sahibi olması	Hızlı para kazanma hırsı ile uygun meslek seçiminin yapılamaması	Rehberlik hizmetleri ile işbirliği içerisinde öğrencinin bilgi ve becerileri doğrultusunda mesleki yönlendirme çalışmaları yapılmalı
	Beslenme alışkanlıkları	-	Sağlıksız ürünlere öğrencilerin kolayca ulaşması	Kantin denetimlerinin ilgili birim ve komisyonlarca yapılması
TEKNOLOJİK	-Okulun teknoloji kullanım durumu -Personelin ve öğrencilerin sahip olduğu teknolojik araçlar	Bilgiye hızlı ulaşım	Teknoloji bağımlılığının oluşması	Bilinçli teknoloji kullanımı eğitimleri yaygınlaştırılmalı
	Teknoloji alanındaki gelişmeler	Hayatı zor kılan unsurların kolaylaştırılması	Sağlık sorunlarına neden olabilmesi	Teknolojideki olumsuz gelişmeler ile ilgili bilgilendirme çalışmaları yürütülmeli
	Teknolojinin eğitimde kullanımı	Öğrencilerin kazanımları daha etkili ve verimli bir şekilde öğrenmesi	Bilinçsiz kullanılması durumunda teknoloji bağımlılığın oluşması	İlgili birimler tarafından bilinçli teknoloji kullanımı eğitimleri yaygınlaştırılmalı
ÇEVRESEL	Doğal afetler	-	Eğitime erişimi engellemesi	Telafi eğitim programlarının hazırlanması, afet bilincinin geliştirilmesine yönelik çalışmaların yapılması
	Doğal kaynakların korunması için yapılan çalışmalar	Öğrencilere çevre bilincinin kazandırılması	Yapılacak etkinliklerin öğrenci seviyesine uygun olmaması	Öğrenci seviyesine uygun olan çevre bilinci etkinliklerin planlanarak uygulanması
	Afetler, depremler, savaşlar, iç karışıklıklar nedeniyle eğitim iş birliklerinin bozulması	-	Okul aile birliği ve paydaşlara ulaşımında zorluk yaşanması	Olağanüstü durumlara ilişkin acil eylem planlarının hazırlanması

Tablo29 .PESTLEAnalizTablosu

Politik-Yasaletkenler	Ekonomik etkenler
<ul style="list-style-type: none"> ✓ Kalkınma Planı ve Orta Vadeli Program, ✓ Bakanlık, il ve ilçe stratejik planlarının incelenmesi, ✓ Yasal yükümlülüklerin belirlenmesi, ✓ Oluşturulması gereken kurul ve komisyonlar, ✓ Yerel Yönetimlerin eğitim hizmetlerine yönelik duyarlılığı 	<ul style="list-style-type: none"> ✓ Okulun bulunduğu çevrenin genel gelir durumu, ✓ Okulun gelir ve giderlerini arttırıcı unsurlar, ✓ Tasarruf sağlama imkânları, ✓ İşsizlik durumu, ✓ Ürün ve hizmet satın alma imkânları, ✓ Kullanılabilir bütçe
Sosyokültürel etkenler	Teknolojik etkenler
<ul style="list-style-type: none"> ✓ Kariyer beklentileri, ✓ Ailelerin ve öğrencilerin bilinçlenmeleri, ✓ Aile yapısındaki değişimler (geniş aileden çekirdek aileye geçiş, erken yaşta evlenme vs.), ✓ Nüfus artışı, ✓ Göç, ✓ Nüfusun yaş gruplarına göre dağılımı, ✓ Hayat beklentilerindeki değişimler (Hızlı para kazanma 	<ul style="list-style-type: none"> ✓ Okulun teknolojik kullanım durumu ✓ e-Devlet uygulamaları, ✓ Dijital Platformlar üzerinden uzaktan eğitim imkânları, ✓ Okulun sahip olmadığı teknolojik araçlar ✓ Personelin ve öğrencilerin teknoloji kullanım kapasiteleri,

hırsı,lüksyaşamadüşkünlük,kırsalalandakentsel yaşam), ✓ Beslenmealışkanlıkları, ✓ Değerler,mesleketikurallarıvb.	✓ Personelinveöğrencilerin sahip olduğu teknolojik araçlar, ✓ Teknolojialanındaki gelişmeler ✓ Teknolojinineğitimdekullanımı
Çevresel Etkenler	
✓ Havavesukirlenmesi, ✓ Doğalkaynakların korunması için yapılan çalışmalar, ✓ Çevredeyoğunlukgösteren hastalıklar, ✓ Doğalafetler(depremkuşağında bulunma, Covid19,kenevakalarıvb.) ✓ Afetler, depremler, savaşlar, iç karışıklıklar nedeniyle eğitim iş birliklerinin bozulması ✓	

2.9. GZFT Analizi

GZFT (Güçlü, Zayıf, Fırsat, Tehdit) Analizi

Okulumuzun temel istatistiklerinde verilen okul künyesi, çalışan bilgileri, bina bilgileri, teknolojik kaynak bilgileri ve gelir gider bilgileri ile paydaş anketleri sonucunda ortaya çıkan sorun ve gelişime açık alanlar iç ve dış faktör olarak değerlendirilerek GZFT tablosunda belirtilmiştir. Dolayısıyla olguyu belirten istatistikler ile algıyı ölçen anketlerden çıkan sonuçlar tek bir analizde birleştirilmiştir.

Okulun/Kurumun güçlü ve zayıf yönleri donanım, malzeme, çalışan, iş yapma becerisi, kurumsal iletişim gibi çok çeşitli alanlarda kendisinden kaynaklı olan güçlülükleri ve zayıflıkları ifade etmektedir ve ayrımda temel olarak okul müdürü/müdürlüğü kapsamında bakılarak iç faktör ve dış faktör ayrımı yapılmıştır.

İçsel Faktörler

Güçlü Yönler:

Öğrenciler	<ul style="list-style-type: none"> • Devamsızlık Oranının Düşük Olması. • Öğrenci Davranışlarındaki Olumlu Tutumlar. • Eğitime Açık Bireylerin Varlığı. • Okullaşma Oranının İyi Durumda Olması.
Çalışanlar	<ul style="list-style-type: none"> • Genç Öğretmen Kadrosunun Varlığı. • Gelişime Açık Öğretmenlerimizin Varlığı. • Deneyimli Öğretmenlerimizin Varlığı. • Alanında Akademik Çalışmalara katılan Öğretmenlerimizin Varlığı. • Öğretmen yönetici iş birliğinin güçlü olması.
Veliler	<ul style="list-style-type: none"> • Eğitime Olumlu Bakan Veli Profilinin Varlığı. • Okul İle İletişimi Yüksek Veli Varlığı. • Okula Güven Duyan Veli Varlığı. • Okulla İşbirliğinde Bulunan Veli Varlığı.
Bina ve Yerleşke	<ul style="list-style-type: none"> • Okulun Derslik Sayısının Yeterli Olması. • Bina Donatısının Yeterli Olması. • Laboratuvar ve Atölyelerin Yeterli Olması. • Bilgi ve iletişim teknolojilerinin (akıllı tahta) eğitim ve öğretim süreçlerinde etkin bir şekilde kullanılması.
Teknolojik Donanım	<ul style="list-style-type: none"> • Ağ Altyapısının Varlığı • Etkileşimli Tahta Varlığı. • EBA-MEBBİS-ADABİS Modüllerinin Etkin Kullanılması.
Bütçe	<ul style="list-style-type: none"> • Okul Kantin Geliri. • Okul Veli İşbirliği ile Sağlanan Hibe-Bağışların Varlığı.
Yönetim Süreçleri	<ul style="list-style-type: none"> • Kurum Kültürünün Güçlü Olması. • Yönetim Deneyimine Sahip İdarecilerin Varlığı.

	<ul style="list-style-type: none"> • Ekip Ruhu ile Personelin Çalışması.
İletişim Süreçleri	<ul style="list-style-type: none"> • Öğrenci -Öğretmen İletişiminin Güçlü Olması • Öğretmen-Veli İletişiminin Güçlü Olması • Veli İdari Kadro İletişiminin Güçlü Olması
Norm ve Kadro İhtiyacı	<ul style="list-style-type: none"> • Yönetici Norm Kadrosunun Tam Olması. • Öğretmen Norm Kadrosunun Tam Olması

Zayıf Yönler:

Öğrenciler	<ul style="list-style-type: none"> • Sınıf Mevcutlarının çok olması • Yabancı uyruklu öğrencilerle iletişim de kültürel etkileşime maruz kalmaları • Öğrencilerimizde çevre ve temizlik bilincinin yetersizliği
Çalışanlar	<ul style="list-style-type: none"> • Öğretmenlere Yönelik Mesleki Gelişim Etkinliklerin Azlığı. • Sık Aralıklarla Atamalarla Personel Değişikliği.
Veliler	<ul style="list-style-type: none"> • Velilerin Eğitim Düzeyinin Düşük Oluşu • Velilerin Ekonomik Olarak Dezavantajlı Oluşu. • Velilerin aşırı korumacılık anlayışı.
Bina ve Yerleşke	<ul style="list-style-type: none"> • Binanın Eski Olması • Isıtma ve Soğutma Problemlerinin Varlığı • Okul binasının çok fazla büyük olması. • Okulumuzun fiziki alt yapısının (kanalizasyon-su boruları-kalorifer tesisatı vb.) çok eski ve yetersiz olması.
Donanım	<ul style="list-style-type: none"> • Laboratuvar Donatısındaki Eksikler. • Tasarım ve Beceriye Dayalı Atölyelerin Olmaması
Bütçe	<ul style="list-style-type: none"> • Okulumuzun Bütçesinin Yetersizliği. • Bütçe Dışı Kaynaklara Erişimin Sağlanamaması.
Yönetim Süreçleri	<ul style="list-style-type: none"> • Yönetici İş Yükünün Fazla Olması. • Evrak yükünün fazla olması.
İletişim Süreçleri	<ul style="list-style-type: none"> • Velileri Eğitime Dahil Etmede Yaşanan Problemler • Toplantı-Seminer vb. Faaliyetlere Katılım Azlığı • Proje, proje üretme potansiyelinin düşük olması.
Norm ve Kadro İhtiyacı	<ul style="list-style-type: none"> • Öğretmen Normunun Fazla Değişken Olması. • Sık Sık Atama Ve Değişiklikler.

Dışsal Faktörler

Fırsatlar:

Politik	<ul style="list-style-type: none"> • Eğitime Yönelik İyileştirici Çalışmaların Yapılması. • Bakanlıkça Paydaş Fikirlerinin Alınmıyor Olması. • Bakanlığımızın ücretsiz ders kitabı dağıtımını uygulaması. • Bakanlığımızda; “katılımcı, planlı, şeffaf ve performans dayalı stratejik yönetim” anlayışına geçme çabaları.
Ekonomik	<ul style="list-style-type: none"> • Hayırseverlerin Eğitime Destek Sağlamaları.

Sosyolojik	<ul style="list-style-type: none"> • Toplumun Eğitimde Beklentisinin Fazla Oluşu • Okul Çağı Nüfusun Fazla Oluşu • Toplum nezdinde eğitimin gerekliliğine olan bilincin artması.
Teknolojik	<ul style="list-style-type: none"> • Teknolojik Altyapının İyi Oluşu. • EBA-MEBBİS Gibi Portallerin Varlığı • Okul Web Sayfaları ve Eposta Adreslerinin Bakanlık Sunucularında Barınması • Eğitimde kullanılan araç-gereçlerde, teknolojik ekipmanlarda ve iletişimde yeni teknolojilerin kullanılması.
Mevzuat-Yasal	<ul style="list-style-type: none"> • Eğitimde Yeniliğe Yönelik Çalışmaların Yapılması • Mevzuatın İhtiyaca Göre Düzenleniyor Olması • Eğitimde fırsat eşitliğine yönelik alınan tedbirlerin her geçen gün daha artırılması hususunda çabalar.
Ekolojik	<ul style="list-style-type: none"> • İklim Koşullarının Eğitime Erişimi Olumsuz Etkilememesi • Ulaşım Koşullarının Yeterli Oluşu • Tüm toplumlarda artan çevre bilinci. "Sıfır Atık" projesine okulumuzun da tam anlamıyla dahil olması.

Tehditler:

Politik	<ul style="list-style-type: none"> • Sık Sık Değişen Yasal Düzenlemeler • Kurum Standartlarının Sık Değişimi • Personel politikaları nedeni ile okul/kurumlarda yaşanan destek personel yetersizliği ve bunu telafi edebilecek hizmet alımında yaşanan kaynak sorunu.
Ekonomik	<ul style="list-style-type: none"> • Velilerin Ekonomik Yönden Dezavantajlı Oluşu • Okula Bütçe Ayrılmaması
Sosyolojik	<ul style="list-style-type: none"> • Velilerin Sosyo Kültürel Yönden Dezavantajlı Oluşu • Veli Eğitim Düzeyinin Düşüklüğü • Parçalanmış, problemlili ve pedolojik anlamda bilinçsiz ailenin çokluğu.
Teknolojik	<ul style="list-style-type: none"> • Hızlı Gelişen Teknolojinin Olumsuz Etkileri • Bilinçsiz Teknoloji Kullanımı • Teknolojik alt yapının yenilenmemesi.
Mevzuat-Yasal	<ul style="list-style-type: none"> • Sık Değişen Mevzuat • Uygulamaların Sonuçlarının Belirsizliği
Ekolojik	

	<ul style="list-style-type: none"> • Tarım Bölgesinde Bulunmanın Olumsuzlukları. • Yaz Aylarında Sıcak Havadan Dolayı Yaşanan Olumsuzluklar • Yeni nesillerde çevre bilincine karşı duyarsızlık.
--	---

GZFT analizi ile güçlü ve zayıf yönler ile fırsatlar ve tehditler arasındaki ilişkileri analiz ederek strateji geliştirme sürecine yön verilmiştir. GZFT analizi çalışmasını takiben, stratejilerin belirlenmesine yardımcı olacak tamamlayıcı bir çalışma Tablo 30'da belirtilmiştir. Bu kapsamda, GZFT analizi sonuçlarıyla stratejiler arasındaki ilişki belirlenmiştir.

Tablo30.GZFTStratejileri

Güçlü Yönler	Fırsatlar	Tehditler
→ Genç Öğretmen Kadrosu	→ Genç Nüfus	→ Ekonomik düzey düşüklüğü
→ Eğitimin her aşamasında dahil olabilmeleri, eğitime verilen önemin artması.	→ Bakanlık Bütçesinin İhtiyaca Cevap Vermesi.	→ Veli Eğitim Düzeyinin Düşüklüğü
→ Gelişime Açık Öğretmenlerimizin Varlığı.	→ Toplumun Eğitimde Beklentisinin Fazla Oluşu	→ Velilerin Sosyo- Kültürel Yönden Dezavantajlı Oluşu
→ Okullaşma Oranının İyi Durumda Olması.	→ Eğitimde Yeniliğe Yönelik Çalışmaların Yapılması	→ Sık Sık Değişen Yasal Düzenlemeler
→ Merkezi ısıtma sisteminin olması	→ Ulaşım Koşullarının Yeterli Oluşu	→ Yerel Yönetimlerin Eğitime Gerekli Destek ve Katkısı Vermemesi
Zayıf Yönler	Fırsatlar	Tehditler
→ Alınan eğitim durumu	→ EBA-MEBBİS Gibi Portallerin Varlığı	Veliler arasındaki ekonomik farklılıklar.
Önyargılı olmaları.	→ Karşılıklı iyi niyet.	Önyargılı insanlarla iletişim kurmada zorluk.
→ Sosyal medyanın bilinçsiz kullanımı.	→ Okul Web Sayfaları ve Eposta Adreslerinin Bakanlık Sunucularında Barınması	→ Kısıtlayan imkanlar (akıllı tahtalar var, bilişim odası yok)
→ Teknoloji bağımlılığı	→ Doğa bilincinin kazandırılması çabaları.	→ Doğa ile ilgili eğitimin alışkanlık haline getirilememesi.

2.10. Tespit ve İhtiyaçların Belirlenmesi

Durum analizi çerçevesinde gerçekleştirilen tüm çalışmalardan elde edilen veriler; paydaş anketleri, toplantı tutanakları vs. göz önünde bulundurularak özet bir bakış

geliştirilmiştir.

Stratejik planın oluşturulması sürecinde gerçekleştirilen, iç ve dış paydaşların GZFT analiz sonuçlarından elde edilen bilgiler doğrultusunda eğitim ve öğretim sisteminin sorun ve gelişim alanları tespit edilmiştir. Paydaşların görüşleri dikkate alınarak güçlü ve zayıf yönler ile fırsat ve tehdit oluşturan durumlar saptanmış ve eğitim öğretim alanındaki sorun ve gelişim alanları belirlenmiştir.

Okula devamın sağlanması, temel eğitimden ortaöğretime geçiş, özel eğitime ihtiyaç duyan bireylerin eğitime erişimi, eğitim öğretim sürecinde sanatsal, sportif ve kültürel faaliyetler, öğretmenlere yönelik hizmet içi eğitimler, yabancı dil becerileri, eğitim öğretim ortamlarının yetersizliği, donatım eksiklerinin giderilmesi, okuma kültürü, okul sağlığı ve hijyen, bilgi ve iletişim teknolojilerinin kullanımı, sınavlarla ilgili bilgilendirme çalışmaları, eğitsel, mesleki ve kişisel rehberlik hizmetleri, ödüllendirme çalışmaları, ödeneklerin etkin ve verimli kullanımı, fiziki mekân sorunlarının çözülmesi gibi konularda tespit ve ihtiyaçlarımız belirlenmiştir.

3. GELECEĞEBAKIŞ

Geleceğe bakış bölümünde misyon, vizyon ve temel değerler yer almaktadır. Öğretmenlerimiz, öğrencilerimiz, velilerimiz, çalışanlarımız ve diğer paydaşlarımızdan alınan görüşler, sonucunda stratejik plan hazırlama ekibi tarafından oluşturulan Misyon, Vizyon, Temel Değerler; okulumuz üst kurulana sunulmuş ve üst kurul tarafından onaylanmıştır.

3.1. Misyon

Biz, öğrencilerimizi kendine güvenen, araştırmacı, yaratıcı fikirler üreten, bireyler olarak yetiştirmek, yarınlarımızı inşa için varız.

Öğrencilerimizi Atatürk ilke ve inkılaplarına bağlı, akademik başarısı yüksek, sosyal becerileri gelişmiş, 21. yüzyılın gerektirdiği yeterliklere sahip, eleştirel düşünen, yaratıcı, milli ve manevi değerleri içselleştirmiş, mutlu bireyler olarak yetişmeleri amacıyla destekleyerek bir üst eğitim-öğretim kurumuna hazırlamaktır.

3.2. Vizyon

Eğitimde örnek ve önder olmak .

Çevresine değer katabilen, etik değerlere saygılı, çevreye duyarlı, sorumluluk sahibi bireyler yetiştiren, lider bir okul olmaktır.

3.3. Temel Değerler

- Atatürk ilke ve devrimlerine sahip çıkmak
- Hizmet bekleyenlerin ihtiyaçlarına odaklanmak,
- Ülkemizin geleceği konusunda sorumluluk,
- Birbirine saygı ve sevgi göstermek,
- Her çalışana değer vermek, eşit fırsat tanımak,
- Hatayı oluşmadan önlemek,
- Açık ve dürüst iletişim,
- Çevreyi koruma bilinci,
- Herkese katma değer üretme fırsatı tanımak,
- Problemin değil, çözümün parçası olmaya çalışmak,
- Karar almada şeffaflık ve hesap verebilirlik.
- Ben değil biz kültürünü yerleştirmek,
- Milli ve manevi değerlere bağlı kalmak,
- Demokrasi kültürüne sahip olmak
- Bilimin ışığında gelişime ve değişime açık olmak
- Teknolojik gelişmeleri takip etmek ve uygulamak
- İletişimde saygı, güven ve hoşgörüyü temel almak
- Doğayı koruma ve yaşatma bilincine sahip olmak esastır.

4. AMAÇ, HEDEF VE PERFORMANS GÖSTERGESİ İLE STRATEJİLERİN BELİRLENMESİ

Strateji geliştirme, geleceğe yönelik "ideal" ve "ortak" bakışıdır. Belirlenen vizyona ulaşmak için durum analiz sonucunda ortaya çıkan ihtiyaçlar çerçevesinde amaçlar ve bu amaçları gerçekleştirmeyi yönelik hedefler belirlenmiştir. Amaç ve hedeflere ilişkin çalışmalar stratejik planlama ekibinin koordinasyonunda yürütülmüştür. Bu çalışmalar çerçevesinde, her bir hedef için hedef kartları oluşturulmuştur.

Okulumuzun 2024-2028 Stratejik Planı

- Erişim ve eğitim öğretime erişim ve katılım

- Eğitim ve öğretimde kalite
- Kurumsal kapasite

olmak üzere **3 tema** altında amaç, hedef, performans göstergeleri ile stratejileri tür ve yapısal özelliklerini dikkate alarak belirlenmiştir.

1.1. Amaçlar

Amaçlar,

- Okulun misyonunun gerçekleştirilmesine katkıda bulunur.
- İddialı ama gerçekçi ve ulaşılabilir olmalı ve hedefler için bir çerçeve çizmelidir.
- Orta ve uzun vadeli bir zaman dilimini kapsar nitelikte olmalıdır.
- Üst politika belgesi olan stratejik planlarda yer alan amaçlarla uyumlu ve amaçları tamamlayıcı nitelikte olmalıdır.
- Ulaşılmak istenen nihai sonucu açık bir şekilde ifade etmelidir.
- Okulların stratejik planlarında yer alan amaç sayısının en az üç, en fazla yedi olması ve bu amaçların Eğitime Öğretme Erişim ve Katılım, Eğitim Öğretimde Kalite Kurumsal Kapasitenin Geliştirilmesi temalarının yöneline oluşturulması gerekir.

Yukarıda belirlenen özelliklere göre 2 tema altında 5 amacımız aşağıda listelenmiştir.

TEMA 1. Eğitim-Öğretimde Kalite (A1.2.4.5)-TEMA 2. Kurumsal Kapasite (A3)

- A.1 Öğrencilerin eğitim öğretime etkin katılımlarıyla donanımlı olarak bir üst öğrenime geçişi sağlanacaktır.
- A.2 Öğrencilere medeniyetimizin ve insanlığın ortak değerleriyle çağın gereklerine uygun bilgi, beceri, tutum ve davranışlar kazandırılacaktır.
- A.3 Eğitim ortamlarının fiziki imkânları geliştirilecektir.
- A.4 Temel eğitimde öğrencilerin kaliteli eğitime erişimleri fırsat eşitliği temelinde artırılarak bilişsel, duyuşsal ve fiziksel olarak çok yönlü gelişimleri sağlanacak ve temel hayat becerilerini edinmiş öğrenciler yetiştirilecektir.
- A.5 Okulda sunulan rehberlik ve psikolojik danışma servislerinin hizmet kalitesinin artırılması.

1.2. Hedefler

Hedefler,

- H.1.1 Öğrenme kayıpları önleyici çalışmalar yapılarak azaltılacaktır.
- H.2.1 Öğrencilere evrensel değerler, sağlıklı yaşam ve çevre bilinci duyarlılığı kazandırılacaktır.
- H.3.1 Temel eğitimde okulların niteliğini arttıracak uygulamalar ve çalışmalar yer verilecektir.
- H.4.1. Öğrencilerin bilimsel, kültürel, sanatsal, sportif ve toplum hizmeti alanlarında ders dışı etkinliklere katılım oranı artırılacaktır.
- H.5.1. Öğrencilerin bir bütün olarak gelişimlerini desteklemek ve gelişimlerini olumsuz yönde etkileyebilecek risk etmenlerini azaltmak, koruyucu etmenleri artırmak amacıyla çalışmalar yürütülecektir.

1.3. Performans Göstergeleri

Eylem Planı

No	Eylem İfadesi	Eylem Sorumlusu	Eylem Tarihi
1.1.1.	Kayıt Bölgesinde Yer Alan Öğrencilerin Tespiti Çalışması Yapılacaktır.	Okul İdaresi	01 Eylül-20 Eylül
1.1.2	Okula Yeni Başlayan Öğrencilere Oryantasyon Eğitimi Verilecektir.	Sınıf ve Okul Öncesi Öğretmenleri	01 Eylül-20 Eylül
1.1.3	Devamsızlık Yapan Öğrencilerin Tespiti Ve Erken Uyarı Sistemi İçin Çalışmalar Yapılacaktır.	Okul İdaresi ve Öğretmenler	Eğitim Öğretim Süresince
1.1.4	Devamsızlık Yapan Öğrencilerin Velileri İle Özel Aylık Toplantı ve Görüşmeler Yapılacaktır.	Okul İdaresi ve Öğretmenler	Eğitim Öğretim Süresince
1.1.5	Özel Eğitime İhtiyaç Duyan Bireylerin Gereksinimlerine Uygun Eğitim Etkinlikleri Artırılacaktır.	Okul Müdürü Okul Aile Birliği Veliler	Eğitim Öğretim Süresince
1.1.6	Yabancı Öğrencilere Yönelik Uyum/Eğitim Faaliyetleri Düzenlenecek	Okul Müdürü Okul Aile Birliği Veliler	Eğitim Öğretim Süresince

1.4. Stratejilerin Belirlenmesi

Stratejiler,

- Okulun hedeflerine nasıl ulaşılacağını gösteren kararlar bütünüdür.
- Stratejiler, hedeflere yönelik belirlenir.
- Bir hedef için alternatif stratejiler değerlendirilerek bunlar arasından en fazla beş tanesine planda yer verilir.
- Stratejiler oluşturulurken okul/kurumun kaynakları ve farklı alanlardaki

yetkinliđi göz önünde bulundurulur.

- Stratejiler, hedeflerin hangi faaliyetlerle uygulamaya geçirileceđinin çerçevesini çizer.

Yukarıda belirlenen özelliklere göre 4 amaç ve 4 hedef altında yer alan 27 stratejimiz aşağıda listelenmiştir.

A.1 Öğrencilerin eğitim öğretime etkin katılımlarıyla donanımlı olarak bir üst öğrenime geçişi sağlanacaktır.

- S.1. Öğrencilerin Türkçe dersindeki eksikleri tespit edilerek İYEP aracılığıyla akademik yeterliklerinin artırılması sağlanacaktır.
- S.2 Öğrencilerin matematik derslerindeki eksikleri tespit edilerek İYEP aracılığıyla akademik yeterliklerinin artırılması sağlanacaktır.
- S.3 Dijital platformlar aracılığıyla öğrencilerin tamamlayıcı ve destekleyici eğitim almaları sağlanacaktır.
- S.4 İYEP'in ders içeriklerine katkı sağlayacak etkinlik, okuma vb aktivitelerin zenginleştirilmesi sağlanacaktır.
- S.5 İYEP içerikleri öğrencinin hazır bulunuşluk seviyesi dikkate alınarak hazırlanacaktır.

A.2 Öğrencilere medeniyetimizin ve insanlığın ortak değerleriyle çağın gereklerine uygun bilgi, beceri, tutum ve davranışlar kazandırılacaktır.

- S1 Okul kütüphanesi zenginleştirilecek, öğrencilerin kütüphaneden yararlanması sağlanacaktır.
- S2 Türkçe dersinde ders saatinin bir bölümü okumaya ayrılacak ve okul müdürlüğünce planlanan zamanlarda okuma etkinlikleri düzenlenecektir.
- S3 Serbest etkinlikler saati, öğrencilerin sanatsal, sportif ve kültürel faaliyetlere katılım sağlayacağı şekilde düzenlenecektir.
- S4 Öğrencilere sağlıklı ve dengeli beslenmelerine yönelik bilgilendirme eğitimleri ve etkinlikler yapılacaktır.
- S5 Öğrencilerin çevre bilincinin artırılmasına yönelik etkinlikler yapılacaktır.
- S6 Öğrencilere, nezaket ve görgü kuralları konusunda eğitimler verilerek konuya ilişkin etkinlikler düzenlenecektir.

A.3Eğitim ortamlarının fiziki imkânları geliştirilecektir.

- S1 Fiziki imkânların iyileştirilmesi için kamudaireleri, belediyeler ve işverenlerle iş birlikleri yapılacaktır.

A.4 Temel eğitimde öğrencilerin kaliteli eğitime erişimleri fırsat eşitliği temelinde artırılarak bilişsel, duyuşsal ve fiziksel olarak çok yönlü gelişimleri sağlanacak ve temel hayat becerilerini edinmiş öğrenciler yetiştirilecektir.

- S1 Her bir öğrencinin bir kulüp faaliyetinde aktif olarak yer alması sağlanarak kulüp faaliyetlerinin etkinliği artırılacaktır.
- S2 Öğrencilerin seviyelerine uygun olarak toplumsal sorunların çözümüne katkı sağlamak ve farkındalık oluşturmak amacıyla afet ve acil durum, çevre, eğitim, spor, kültür ve turizm, sağlık ve

sosyal hizmetler alanlarında toplum hizmeti faaliyetlerine katılımları artırılabacaktır.

S3 Okul bünyesinde yarışmalar düzenlenecektir.

S4 Diğer kurum ve kuruluşlarla iş birliği içerisinde yürütölen bilimsel, sosyal, kültürel, sanatsal ve sportif alanlardaki faaliyetler artırılabacaktır.

S5 Okul bahçeleri çocukların geleneksel oyunlarla vakit geçirmelerini sağlayacak ve gelişimlerini destekleyecek şekilde etkin olarak kullanılacaktır.

S6 Okul bünyesinde etkinlikler düzenlenecektir.

S7 Öğrencilerin **yemel, ulusal** ve uluslararası proje ve yarışmalara katılmaları teşvik edilecektir.

S8 E-okul sisteminde bulunan sosyal etkinlik modülünde gerçekleştirilen etkinlikler işlenecektir.

S9 Okul bahçeleri geleneksel çocuk oyunlarına yönelik düzenlenecektir.

S10 Öğrenci seviyesi ve öğretim programı kazanımlarına uygun olarak geleneksel çocuk oyunları ders içi etkinliklerde kullanılacaktır.

S11 Eğitim- öğretim yılı içerisinde okullarda geleneksel çocuk oyunları şenliği yapılacaktır.

Amaç5 Okulda sunulan rehberlik ve psikolojik danışma servislerinin hizmet kalitesinin artırılması.

- Akademik gelişimi geride kalan öğrencilerin tespiti yapılacak
- Psikolojik yönden desteğe ihtiyacı olan öğrencilerin tespiti yapılacak

Tablo 31.Amaç, Hedef, Gösterge ve Stratejilere İlişkin Kartlar

Amaç 1	Öğrencilerin eğitim öğretime etkin katılımlarıyla donanımlı olarak bir üst öğrenime geçişi sağlanacaktır.
Hedef1.1	Öğrenme kayıpları önleyici çalışmalar yapılarak azaltılacaktır.

Performans Göstergeleri	Hedefe Etkisi (%)	Plan Dönemi Başlangıç Değeri	2024	2025	2026	2027	2028	İzleme Sıklığı	Rapor Sıklığı
PG 1.1.1 Bir eğitim ve öğretim İYEP kurslarına kayıt yaptıran öğrenci oranı (%)	30	3	4	4,5	5	5,5	6	6 Ay	6 Ay
PG 1.1.2 İYEP kurslarına devam eden öğrencilerin katılım sağladığı derslerin not ortalaması	30	GELİŞTİRMELİ	G	G	G	G	G	6 Ay	6 Ay
PG 1.1.3 20 gün ve üzeri özürsüz devamsızlık yapan öğrenci oranı (%)	20	3	2	1	1	1	1	6 Ay	6 Ay
PG 1.1.4 20 gün ve üzeri özürlü devamsızlık yapan öğrenci oranı (%)	20	0	0	0	0	0	0	6 Ay	6 Ay

Koordinatör Birim	Okul İdaresi
İş birliği Yapılacak Birimler	İlçe MEM, Rehberlik Servisi, Okul Aile Birliği, Veliler
Riskler	<ul style="list-style-type: none"> • Aileleri gelişim temelli değerlendirme anlayışından uzaklaştıran kademeler arası geçişlerde uygulanan Değerlendirme yöntemlerinin devam ettirilmesi • Öğrencilerin okula devamının sağlanması hususunda okul-aile iş birliğinin yetersiz kalması • Öğrenme kayıplarının telafi edilmesi amacıyla düzenlenen mekanizmaların yetersiz kalması
Stratejiler	<p>S.1. Öğrencilerin Türkçe dersindeki eksikleri tespit edilerek İYEP aracılığıyla akademik yeterliklerinin artırılması sağlanacaktır.</p> <p>S.2 Öğrencilerin matematik derslerindeki eksikleri tespit edilerek İYEP aracılığıyla akademik yeterliklerinin artırılması sağlanacaktır.</p> <p>S.3 Dijital platformlar aracılığıyla öğrencilerin tamamlayıcı ve destekleyici eğitim almaları sağlanacaktır.</p> <p>S.4 İYEP'in ders içeriklerine katkı sağlayacak etkinlik, okuma vb aktivitelerin zenginleştirilmesi sağlanacaktır.</p> <p>S.5 İYEP içerikleri öğrencinin hazır bulunuşluk seviyesi dikkate alınarak hazırlanacaktır.</p> <p>S.6 Öğrencilerin devamsızlık nedenleri tespit edilerek devamsızlığa neden olan etmenler giderilecektir.</p>
Maliyet Tahmini	35000
Tespitler	<ul style="list-style-type: none"> • Öğrenme kayıplarını önlemeye yönelik mekanizmaların yetersiz kalması
İhtiyaçlar	<ul style="list-style-type: none"> • Devamsızlığın önlenmesi ve öğrenme kayıplarının giderilmesi için rehberlik sisteminin geliştirilmesi • Öğrenme kayıplarını telafi edecek güçlü mekanizmalara ihtiyaç duyulması

Amaç 2	Öğrencilere medeniyetimizin ve insanlığın ortak değerleriyle çağın gereklerine uygun bilgi, beceri, tutum ve davranışlar kazandırılacaktır.
Hedef2.1	Öğrencilerin akademik başarılarıyla birlikte tasarım ve girişimcilik yönlerini artırmaya yönelik bütüncül çalışmalar yürütülecektir.

Performans Göstergeleri	Hedefe	Plan Dönemi Başlangıç Değeri	2024	2025	2026	2027	2028	İzleme Sıklığı	Rapor Sıklığı
	Etkisi (%)								
PG.2.1 Öğrenci başına okunan kitap sayısı	12	20	23	25	30	35	40	6 Ay	6 Ay
PG.2.2 Sağlıklı ve dengeli beslenme ile ilgili verilen eğitim sayısı	12	2	3	4	4	4	4	6 Ay	6 Ay
PG.2.3 Sağlıklı ve dengeli beslenme ile ilgili verilen eğitime katılan öğrenci sayısı	12	1700	1700	1700	1700	1700	1700	6 Ay	6 Ay
PG.2.4. Çevre bilincinin artırılmasına yönelik verilen eğitim sayısı	12	2	3	4	4	4	4	6 Ay	6 Ay
PG.2.5 Çevre bilincinin artırılmasına yönelik verilen eğitimlere katılan öğrenci sayısı	12	1700	1700	1700	1700	1700	1700	6 Ay	6 Ay
PG.1.6. Nezaket kurallarına yönelik yapılan etkinlik sayısı	20	1	2	3	4	4	4	6 Ay	6 Ay
PG.1.7 Nezaket kurallarına yönelik yapılan etkinliklere katılan öğrenci sayısı	10	1700	1700	1700	1700	1700	1700	6 Ay	6 Ay
Koordinatör Birim	Okul İdaresi								
İş birliği Yapılacak Birimler	İlçe MEM, Rehberlik Servisi, Zümre Başkanları								
Riskler	<ul style="list-style-type: none"> • Matematik ve Fen Bilimleri gibi sayısal içerikli derslerin başarısında öğrencilerin önyargılı olması • Türkçe ve Sosyal Bilgiler gibi sözel içerikli derslerin başarısında sadece ezber yöntemiyle başarılı olunabileceğinin ön yargısının öğrenciler üzerinde olması • Yabancı dil eğitimine ilişkin farkındalığın yeterli olmaması • Kitap okuma ilgili örnek teşkil edecek velilerin yetersiz olması • Avrupa Birliği Projeleri konusunda ilçemizdeki çalışmaların nicelik ve nitelik yönünden artırılması • Yerel, ulusal ve uluslararası proje, yarışma vb. bazı etkinliklere maddi 								

	desteğin olmaması veya yeterli olmaması
Stratejiler	<p>S1 Okul kütüphanesi zenginleştirilecek, öğrencilerin kütüphaneden yararlanması sağlanacaktır.</p> <p>S2 Türkçe dersinde ders saatinin bir bölümü okumaya ayrılacak ve okul müdürlüğünce planlanan zamanlarda okuma etkinlikleri düzenlenecektir.</p> <p>S3 Serbest etkinlikler saati, öğrencilerin sanatsal, sportif ve kültürel faaliyetlere katılım sağlayacağı şekilde düzenlenecektir.</p> <p>S4 Öğrencilere sağlıklı ve dengeli beslenmelerine yönelik bilgilendirme eğitimleri ve etkinlikler yapılacaktır.</p> <p>S5 Öğrencilerin çevre bilincinin artırılmasına yönelik etkinlikler yapılacaktır.</p> <p>S6 Öğrencilere, nezaket ve görgü kuralları konusunda eğitimler verilerek konuya ilişkin etkinlikler düzenlenecektir.</p>
Maliyet Tahmini	100000
Tespitler	<ul style="list-style-type: none"> Öğrencilerin yabancı dil, Matematik, Türkçe ve Sosyal Bilgiler eğitimine destek olacak dijital içeriklerin ve platformların yetersiz olması,
İhtiyaçlar	<ul style="list-style-type: none"> Yabancı dil, Matematik, Türkçe ve Sosyal Bilgiler eğitimine yönelik dijital içeriklerin ve platformların geliştirilmesi Uluslararası hareketlilik programlarına yönelik farkındalığın artırılması

Amaç3	Eğitim ortamlarının fiziki imkânları geliştirilecektir.
Hedef3.1	Temel eğitimde okulların niteliğini arttıracak uygulamalara ve çalışmalara yer verilmesi sağlanacaktır.

Performans Göstergeleri	Hedef Etkisi (%)	Plan Dönemi Başlangıç Değeri	2024	2025	2026	2027	2028	İzleme Sıklığı	Rapor Sıklığı
PG 3.1.1 İyileştirilen fiziki mekân sayısı	100	2	5	6	7	8	9	6 Ay	6 Ay
Koordinatör Birim	Okul İdaresi								
İş birliği Yapılacak Birimler	İlçe MEM, Okul Aile Birliği, Hayırseverler, Belediye								
Riskler	<ul style="list-style-type: none"> Maliyetlerdeki öngörülemeyen artışlar Doğa kaynaklı afetler Tasarruf önceliklerindeki değişiklikler 								
Stratejiler	S-5.1.1 Fiziki mekânların (derslikler, spor salonu, kütüphaneler, atölyeler vb.) iyileştirilmesi için kamu idareleri, belediyeler ve işverenlerle iş birlikleri yapılacaktır.								
Maliyet Tahmini	350000								
Tespitler	<ul style="list-style-type: none"> Var olan eğitim binasının fiziksel imkânlarının yetersiz olması 								

İhtiyaçlar

• Eğitim binasının niteliğinin artırılması için fiziksel imkânlarının iyileştirilmesi

Amaç4	Temel eğitimde öğrencilerin kaliteli eğitime erişimleri fırsat eşitliği temelinde artırılarak bilişsel, duyuşsal ve fiziksel olarak çok yönlü gelişimleri sağlanacak ve temel hayat becerilerini edinmiş öğrenciler yetiştirilecektir.
Hedef1	Öğrencilerin bilimsel, kültürel, sanatsal, sportif ve toplum hizmeti alanlarında ders dışı etkinliklere katılım oranı artırılabacaktır

Performans Göstergeleri	Hedef Etkisi (%)	Plan Dönemi Başlangıç Değeri	2024	2025	2026	2027	2028	İzleme Sıklığı	Rapor Sıklığı
PG 1.1. Okulda bir eğitim ve öğretim döneminde bilimsel, kültürel, sanatsal ve sportif alanlarda en az bir faaliyete katılan öğrenci oranı (%)	20	45	50	55	65	75	85	6 Ay	6 Ay
PG 1.2. Bir eğitim ve öğretim yılında en az iki sosyal sorumluluk ve toplum hizmeti çalışmalarına katılan öğrenci oranı (%)	20	70	75	80	85	90	95	6 Ay	6 Ay
PG 1.3 Bir eğitim ve öğretim yılında yerel, ulusal ve uluslararası proje, yarışma vb. etkinliklere katılan öğrenci oranı (%)	20	10	15	18	20	25	30	6 Ay	6 Ay
PG 1.4 Okulda bir eğitim ve öğretim yılında geleneksel çocuk oyunları alt başlığında en az bir faaliyete katılan öğrenci oranı (%)	20	50	60	70	80	85	90	6 Ay	6 Ay
PG 1.5 Okulda bir eğitim ve öğretim yılında geleneksel çocuk oyunlarına yönelik olarak düzenlenen alan/mekan sayısı.	20	2	3	4	5	6	7	6 Ay	6 Ay
Koordinatör Birim	Okul İdaresi								
İş birliği Yapılacak Birimler	İlçe MEM, Öğretmenler, Okul Aile Birliği								
Riskler	<ul style="list-style-type: none">• Öğrencilerin ve velilerin bilimsel, kültürel, sanatsal ve sportif faaliyetlere ilişkin farkındalık düzeyinin çeşitlilik göstermesi• Özellikle uluslararası proje, yarışma vb. etkinliklerde yeterli çeşitlilik olmaması• Geleneksel çocuk oyunlarına yönelik olarak düzenlenecek olan alanların yetersiz olması.								
Stratejiler	S1 Her bir öğrencinin bir kulüp faaliyetinde aktif olarak yer alması sağlanarak kulüp faaliyetlerinin etkinliği artırılabacaktır. S2 Öğrencilerin seviyelerine uygun olarak toplumsal sorunların çözümüne katkı sağlamak ve farkındalık oluşturmak amacıyla afet ve acil durum, çevre, eğitim, spor, kültür ve turizm, sağlık ve sosyal hizmetler alanlarında toplum hizmeti faaliyetlerine katılımları artırılabacaktır. S3 Okul bünyesinde yarışmalar düzenlenecektir.								

	<p>S4 Diğer kurum ve kuruluşlarla iş birliği içerisinde yürütülen bilimsel, sosyal, kültürel, sanatsal ve sportif alanlardaki faaliyetler artırılacaktır.</p> <p>S5 Okul bahçeleri çocukların geleneksel oyunlarla vakit geçirmelerini sağlayacak ve gelişimlerini destekleyecek şekilde etkin olarak kullanılacaktır.</p> <p>S6 Okul bünyesinde etkinlikler düzenlenecektir.</p> <p>S7 Öğrencilerin yerel, ulusal ve uluslararası proje ve yarışmalara katılmaları teşvik edilecektir.</p> <p>S8 E-okul sisteminde bulunan sosyal etkinlik modülünde gerçekleştirilen etkinlikler işlenecektir.</p> <p>S9 Okul bahçeleri geleneksel çocuk oyunlarına yönelik düzenlenecektir.</p> <p>S10 Öğrenci seviyesi ve öğretim programı kazanımlarına uygun olarak geleneksel çocuk oyunları ders içi etkinliklerde kullanılacaktır.</p> <p>S11 Eğitim- öğretim yılı içerisinde okullarda geleneksel çocuk oyunları şenliği yapılacaktır.</p>
Maliyet Tahmini	80000
Tespitler	<ul style="list-style-type: none"> • Öğrencilerin bilimsel, kültürel, sanatsal ve sportif faaliyetlere katılımının düşük olması • Öğretmenlerin ulusal ve uluslararası proje, yarışma vb. etkinliklerin başvuru süreçleri ile ilgili yeterli önbilgiye sahip olmaması • Ulusal ve uluslararası proje, yarışma vb. etkinliklerin başvuru ve yönetim süreçleri ile ilgili personellerin isteksizliği.
İhtiyaçlar	<ul style="list-style-type: none"> • Veli ve öğretmenlere yönelik olarak öğrencilerin bilimsel, kültürel, sanatsal ve sportif faaliyetlere katılması yönünde farkındalık çalışmaları yürütülmesi • Ulusal ve uluslararası proje, yarışma vb. etkinlikler ile ilgili öğretmen ve yönetici eğitimlerinin yapılması.

Amaç5	Okulda sunulan rehberlik ve psikolojik danışma servislerinin hizmet kalitesinin artırılması.
Hedef5.1	Öğrencilerin bir bütün olarak gelişimlerini desteklemek ve gelişimlerini olumsuz yönde etkileyebilecek risk etmenlerini azaltmak, koruyucu etmenleri artırmak amacıyla çalışmalar yürütülecektir.

Performans Göstergeleri	Hedef Etkisi (%)	Plan Dönemi Başlangıç Değeri	2024	2025	2026	2027	2028	İzleme Sıklığı	Rapor Sıklığı
PG 5.1.1 Sosyal duygusal gelişim alanına yönelik çalışma yapılan öğrenci oranı	100	15	20	25	30	35	40	6 Ay	6 Ay
PG 5.1.2. Akademik gelişim alanına yönelik çalışma yapılan öğrenci oranı	100	20	22	24	26	28	30	6 Ay	6 Ay

PG 5.1.3 Bireysel psikolojik danışma yapılan öğrenci oranı	100	5	10	15	20	25	30	6 Ay	6 Ay
PG 5.1.4 Psikososyal müdahale kapsamında çalışma yapılan öğrenci oranı	100	3	3	2	1	1	1	6 Ay	6 Ay
Koordinatör Birim	Okul İdaresi								
İş birliği Yapılacak Birimler	İlçe MEM, Okul Aile Birliği, Hayırseverler, Belediye								
Riskler	<ul style="list-style-type: none"> • Sunulacak eğitimler için paydaşların yeterli zaman ayıramaması • İlgili paydaşlara sunulacak eğitimler için alanında uzman personellere ulaşamaması • Eğitim içerikleri ve materyallerin üretilmesinde maliyetlerin sürekli artması 								
Stratejiler	<ul style="list-style-type: none"> • Akademik gelişimi geride kalan öğrencilerin tespiti yapılacak • Psikolojik yönden desteğe ihtiyacı olan öğrencilerin tespiti yapılacak 								
Maliyet Tahmini	80000								
Tespitler	<ul style="list-style-type: none"> • Sınıf rehber öğretmenlerin öğrencilerin psikolojik durum tespitlerine önem vermiyor olması • 								
İhtiyaçlar	<ul style="list-style-type: none"> • Gerekli değerlendirme formları • 								

1.5. Maliyetlendirme

2024-2028 Stratejik Planı'nın maliyetlendirilmesi sürecindeki temel amaç; stratejik amaç, hedef ve stratejilerin gerektirdiği maliyetlerin ortaya konulması suretiyle politika tercihlerinin ve karar alma sürecinin rasyonelleştirilmesine katkıda bulunmaktadır. Bu sayede stratejik plan ile bütçe arasındaki bağlantı güçlendirilecek ve harcamaların önceliklendirilme süreci iyileştirilecektir.

Stratejik planda belirlenen hedeflerin plan dönemi için tahmini maliyeti tespit edilmiştir. Tahmini Maliyetler Tablosu'nda gösterilen maliyetler ile tahmin edilen kaynakları uyumlu olarak hazırlanmıştır.

Maliyetlendirme yapılırken ayrıntılı faaliyetler göz önünde bulundurularak hedefe ilişkin tahmini maliyet hesaplanmıştır. Her bir faaliyet/proje belirli bir hedefe yönelik olup; herhangi bir hedefle ilişkisi kurulamayan faaliyet/projelere yer verilmemiştir.

Stratejik planın maliyeti, amaçların maliyet toplamı ile yılın genel yönetim giderleri

toplamına; amaçların maliyeti ise amaçbağılı hedeflerin maliyet toplamına eşittir.

Tablo32. Tahmini Maliyet Tablosu

AMAÇ VE HEDEF NO	2024	2025	2026	2027	2028	Toplam Maliyet
------------------	------	------	------	------	------	----------------

Amaç 1	5000	6000	7000	8000	9000	35000
Hedef 1.1						
Amaç 2	10000	15000	20000	25000	30000	100000
Hedef 2.1						
Amaç 3	50000	60000	70000	80000	90000	350000
Hedef 3.1						
Amaç 4	8000	12000	16000	20000	24000	80000
Hedef 4.1						
Amaç 5	8000	12000	16000	20000	24000	80000
Hedef 5.1						
AMAÇ TOPLAM	81000	105000	129000	153000	177000	645000
Genel Yönetim Giderleri						
GENEL TOPLAM	81000	105000	129000	153000	177000	645000

5. İZLEME VE DEĞERLENDİRME

İzleme ve değerlendirme süreci kurumsal öğrenmeyi bina bağılı olarak faaliyetlerin sürekli olarak iyileştirilmesini sağlar. İzleme ve değerlendirme faaliyetleri sonucunda elde edilen bilgiler kullanılarak stratejik plan gözden geçirilir, hedeflenen ve ulaşılan sonuçlar karşılaştırılır. Bu karşılaştırmalar sonucunda da gerekli görülen durumlarda stratejik planın güncellemesi kararı verilebilir.

İzleme, amaç ve hedeflere kaydedilen ilerlemeyi takip etmek amacıyla uygulama öncesi ve uygulama sırasında sürekli sistematiği olarak nitelendirilen verilerin toplandığı ve analiz edildiği tekrarlı bir süreçtir. Performans göstergeleri aracılığıyla amaç ve hedeflerin gerçekleşme sonuçlarının belirli bir süreyle izlenmesi ve belirlenen dönemler itibarıyla raporlanarak yöneticilerinde değerlendirilmesini sunması izleme faaliyetlerini oluşturur.

İzleme ve değerlendirme sürecinde yapılması gereken hususlara bu bölümde yer verilmiştir. Sarıçam İncirlik İlkokulu 2024–2028 Stratejik Planda yer alan performans göstergelerinin gerçekleşme durumlarının tespiti yılda iki kez yapılacaktır. Ara izleme olarak nitelendirilebilecek yılın ilk altı aylık dönemini kapsayan birinci izleme kapsamında, Performans hedeflerinin gerçekleşme durumları hakkında hazırlanan

“Stratejik Plan İzleme Raporu” komisyonumuz tarafından okul müdürlüğü ve paydaşların görüşüne sunulacaktır. Bu aşamada amaç, varsa öncelikle yıllık hedefler olmak üzere, hedeflere ulaşılmasının önündeki engelleri ve riskleri belirlemek ve yıllık hedeflere ulaşılmasını sağlamak üzere gerekli görülebilecek tedbirlerin alınmasıdır.

Performans hedeflerinin gerçekleşme durumları hakkında yıllık olarak hazırlanan “Stratejik Plan İzleme Raporu”muz performans tabloları esas alınarak yapılacaktır.

Tablo33 İzleme Değerlendirme Sorumlu Kişiler

Sıra No	Adı Soyadı	Görevi
1	H.Tuba KAFALI	Müdür Yardımcısı
2	Gökberk ÜSTÜNER	Rehber Öğretmen
3	Tuba DÜZBAYIR	Rehber Öğretmen
4	Yasemin AŞIK	Sınıf öğretmeni

EKLER:

EK-1 Paydaş Sınıflandırma Matrisi

PAYDAŞLAR	İÇ PAYDAŞLAR	DIŞ PAYDAŞLAR	YARARLANICI		
	Çalışanlar, Birimler	Temel ortak	Stratejik ortak	Tedarikçi	Müşteri, Hedef kitle
Milli Eğitim Müdürlüğü Çalışanları		√		0	
İlçe Milli Eğitim Müdürlükleri		√		0	
Okullar ve Bağlı Kurumlar		0			
Öğretmenler ve Diğer Çalışanlar	√				√
Öğrenciler ve Veliler	√				√
Okul Aile Birliği	√		√		
Belediyeler		0		0	
Güvenlik Güçleri (Emniyet, Jandarma)		0		0	
Gençlik ve Spor Müdürlüğü		0		0	
Muhtarlık		√		0	
Sivil Toplum Kuruluşları		0		0	

√:Tamamı 0:Birkısımlı

EK-2 Paydaş Önceliklendirme Matrisi

PAYDAŞLAR	İç Paydaş	Dış Paydaş	Yararlanıcı (Müşteri)	Neden Paydaş ?	Önceliği
Milli Eğitim Müdürlüğü Çalışanları		√		Bağlı olduğumuz merkezi idare çalışanları	1
İlçe Milli Eğitim Müdürlükleri		√		Bağlı olduğumuz merkezi idare	1
Okullar ve Bağlı Kurumlar		0		Amaç ve hedeflerimize ulaşmak işbirliğiyapacağımız kurumlar	2
Öğretmenler ve Diğer Çalışanlar	√			Hizmetlerimizden yaralandıkları için	1
Öğrenciler ve Veliler	√			Hizmetlerimizden yaralandıkları için	1
Okul Aile Birliği	√			Okul yönetimine katkı sağladıkları için	1
Üniversite		0		Amaç ve hedeflerimize ulaşmak işbirliğiyapacağımız kurumlar	2
Belediyeler		0		Amaç ve hedeflerimize ulaşmak işbirliğiyapacağımız kurumlar	2
Güvenlik Güçleri (Emniyet, Jandarma)		0		Amaç ve hedeflerimize ulaşmak işbirliğiyapacağımız kurumlar	2
Gençlik ve Spor Müdürlüğü		0		Amaç ve hedeflerimize ulaşmak işbirliğiyapacağımız kurumlar	2
Muhtarlık		√		Amaç ve hedeflerimize ulaşmak işbirliğiyapacağımız kurumlar	3
Sivil Toplum Kuruluşları		0		Amaç ve hedeflerimize ulaşmak işbirliğiyapacağımız kurumlar	3

√:Tamamı 0:Birkısımlı

Ek-3 Yararlanıcı Ürün/Hizmet Matrisi

Yararlanıcı (Müşteri)	Ürün/Hizmet	Eğitim-Öğretim (Örgün-Yaygın)	Yatılılık-Bursluluk	Nitelikli İş Gücü	AR-GE, Projeler, Danışmanlık	Altyapı, Donatım Yatırım	Yayın	Rehberlik, Kurs, Sosyal etkinlikler	Mezunlar (Öğrenci)	Ölçme-Değerlendirme
Öğrenciler		√	0			√	√	√	√	√
Veliler								√		
Öğretmenler		√		√	0	0	√			0
Diğer Çalışanlar				√						

√:Tamamı 0:Birkısımlı

Ek-4 Paydaş Anketleri

Öğretmen anket formu

NO	ÖĞRETMENLER İÇİN KONUBAŞLIKLARI	Kesinlikle Katılıyorum	Katılıyorum	Kararsızım	Kesinlikle Katılmıyorum	Katılmıyorum
01-	Okulun misyonu ve vizyonunu tam olarak anlıyorum.	0	0	0	0	0
02-	Okulda eğitim ve yönetim kalitesi sürekli olarak gelişiyor.	0	0	0	0	0
03-	Okul temiz ve hijyeniktir.	0	0	0	0	0
04-	Okul, öğrencilerin ve personelin güvenliğini sağlamak için uygun güvenlik önlemlerini alır.	0	0	0	0	0
05-	Okul, yeni kabul edilen öğrencilere uygun desteği sağlar.	0	0	0	0	0
06-	Okulumuz mesleki yeterliliği geliştirmeye eğitim fırsatları sunuyor.	0	0	0	0	0
07-	Okul yönetimimiz öğretmenleri etkin bir şekilde yönlendirir.	0	0	0	0	0
08-	Okulumuz, öğrencilerin öğrenme ilgisini uyandıracak bir öğrenme ortamı oluşturmuştur.	0	0	0	0	0
09-	Etkili bir öğretmen olmak için ihtiyaç duyduğum kaynaklara erişimim var.	0	0	0	0	0
10-	Bana sunulacak kaynakları kullanmak için gerekli eğitime sahibim.	0	0	0	0	0
11-	Okulumuzun, farklı ihtiyaçları olan öğrencileri desteklemek için etkin bir politikası vardır.	0	0	0	0	0
12-	Okulumuz müfredat uygulaması etkin bir şekilde izler.	0	0	0	0	0
13-	Okulumuz, velilere uygun etkinlikler düzenlemektedir.	0	0	0	0	0
14-	Diğer öğretmenlerle işbirliği yaparım.	0	0	0	0	0
15-	Okul personeli arasında dostane bir ilişki sürdürülür.	0	0	0	0	0
16-	Takım ruhumuz ve moralimiz yüksektir.	0	0	0	0	0
17-	Okulumuza aidiyet hissediyorum.	0	0	0	0	0

Tablo-2: Öğrenci anket formu

Sevgili Öğrencimiz;

- Bu anketin amacı, okul hakkındaki görüşlerinizi toplamaktır.
- Bu anket, kimlik bilgileriniz girilmeden yapılmalıdır.
- Okul hakkındaki görüşlerinizi yanıt kutuya "X" işaretini koyarak nelere düşündüğünü öğrenmemize yardımcı olabilirsiniz.
- Anketimize katıldığınız için teşekkür ederiz.

NO	İLKOKUL ÖĞRENCİLERİ İÇİN KONUBAŞLIKLARI	Kesinlikle Katılıyorum	Katılıyorum	Kararsızım	Kesinlikle Katılmıyorum	Katılmıyorum
01-	Okulumuseviyorum.	0	0	0	0	0
02-	Okulmdakendimigüvende hissediyorum.	0	0	0	0	0
03-	Okulumünicivebahçesitemizdir.	0	0	0	0	0
04-	Öğretmenimadildir.	0	0	0	0	0
05-	Öğretmenimbenimle ilgileniyor.	0	0	0	0	0
06-	Yardıma ihtiyacım olursa öğretmenim bana yardımcı eder.	0	0	0	0	0
07-	Öğretmenim derse katılmamı sağlar.	0	0	0	0	0
08-	Öğretmenim dersleri farklı araçlar kullanarak anlatır.	0	0	0	0	0
09-	Okul kantininde yeterli ve sağlıklı yiyecekler var.	0	0	0	0	0
10-	Okulda ders dışı eğlence etkinlikleri var.	0	0	0	0	0
11-	Teneffüslerde ihtiyaçlarımı giderebiliyorum.	0	0	0	0	0
12-	Öğretmenim her gün beni çok çalıştırıyor.	0	0	0	0	0

•

Tablo-3: Veli anket formu

NO	VELİLERİ İÇİN KONUBAŞLIKLARI	Kesinlikle Katılıyorum	Katılıyorum	Kararsızım	Kesinlikle Katılmıyorum	Katılmıyorum
01-	Okulun misyonu ve vizyonunu tam olarak anlıyorum.	0	0	0	0	0
02-	Okulda eğitim ve yönetim kalitesi sürekli olarak gelişiyor.	0	0	0	0	0
03-	Okul temiz ve hijyeniktir.	0	0	0	0	0
04-	Okul, öğrencilerin ve personelin güvenliğini sağlamak için uygun güvenlik önlemleri alır.	0	0	0	0	0
05-	Okul, yeni kabul edilen öğrencilere uygun desteği sağlar.	0	0	0	0	0
06-	Okul, çocuğumun okumaya olan ilgisini geliştirmesine yardımcı olabilir.	0	0	0	0	0
07-	Okul çocuğumun öğrenme ilgisini güçlendiriyor.	0	0	0	0	0
08-	Okul çocuğumun ahlak gelişimini teşvik edebilir.	0	0	0	0	0
09-	Okulda kullanılan değerlendirme yöntemleri çocuğumun gelişimini tüm yönleriyle anlamama yardımcı oluyor.	0	0	0	0	0
10-	Okul, çocuğumun öğrenme performansını ve gelişimini hakkında beni iyi bilgilendiriyor.	0	0	0	0	0

11-	Okul çocuđumaduygusal rahatsızlık ve öğrenme güçlükleri ile karşılaştığında yeterli desteđi ve rehberlik sağlar.	0	0	0	0	0
12-	Öğretmenlerin benimle iletişim kurma yöntemlerinden memnunum.	0	0	0	0	0
13-	Herhangi bir problem durumunda müdür endişelerime cevap veriyor.	0	0	0	0	0
14-	Okulda, velilerin ihtiyaçlarına uygun eğitim faaliyetleri düzenlenir.	0	0	0	0	0
15-	Okul, çocukların gelişimini desteklemek için velilerle iyi bir ilişki kurar.	0	0	0	0	0
16-	Okul, aktif katılımı benimsetir.	0	0	0	0	0
17-	Okulun etkinliklerine aktif olarak katılırım.	0	0	0	0	0
18-	Bir veli olarak okulda aktif rol alıyorum.	0	0	0	0	0
19-	Çocuđumun evde devlerini tamamlamasını sağlarım.	0	0	0	0	0
20-	Çocuđumu okumaya teşvik ederim.	0	0	0	0	0
21-	Çocuđumun her gün okul gitmesini sağlarım.	0	0	0	0	0
22-	Çocuđumun eğitiminde aktif bir ortađım.					

Ek-5HedefKartları

TEMA:Eđitim ve Öğretimde Kalite	
Okul/KurumTürü:İlkokul	
Amaç	A.1 Öğrencilerin eğitim öğretime etkin katılımlarıyla donanımlı olarak bir üst öğrenime geçişi sağlanacaktır.
Hedef	H.1.1 Öğrenme kayıpları önleyici çalışmalar yapılarak azaltılacaktır.
PerformansGöstergeleri	PG.1.1. İlkokullarda Yetiştirme Programına (İYEP) dâhil olan öğrencilerin Türkçe dersi kazanımlarına ulaşma oranı (%) PG.1.2. İlkokullarda Yetiştirme Programına dâhil olan öğrencilerin matematik dersi kazanımlarına ulaşma oranı (%) PG.1.3. 20 gün ve üzeri özürsüz devamsızlık yapan öğrenci oranı (%) PG.1.4. 20 gün ve üzeri özürlü devamsızlık yapan öğrenci oranı (%)
Stratejiler	S.1. Öğrencilerin Türkçe dersindeki eksikleri tespit edilerek İYEP aracılığıyla akademik yeterliklerinin artırılması sağlanacaktır. S.2 Öğrencilerin matematik derslerindeki eksikleri tespit edilerek İYEP aracılığıyla akademik yeterliklerinin artırılması sağlanacaktır. S.3 Dijital platformlar aracılığıyla öğrencilerin tamamlayıcı ve destekleyici eğitim almaları sağlanacaktır. S.4 İYEP'in ders içeriklerine katkı sağlayacak etkinlik, okuma vb aktivitelerin zenginleştirilmesi sağlanacaktır. S.5 İYEP içerikleri öğrencinin hazır bulunuşluk seviyesi dikkate alınarak hazırlanacaktır. S.6Öğrencilerindevamsızlıknedenleritespitedilerek devamsızlığa neden olan etmenler giderilecektir.

TEMA:Eđitim ve Öğretimde Kalite	
Okul/KurumTürü:İlkokul	
Amaç	A.2 Öğrencilere medeniyetimizin ve insanlığın ortak değerleriyle çağın gereklerine uygun bilgi, beceri, tutum ve davranışlar kazandırılacaktır.
Hedef	H.2.1 Öğrencilere evrensel değerler, sağlıklı yaşam ve çevre bilinci duyarlılığı kazandırılacaktır
PerformansGöstergeleri	PG.2.1 Öğrenci başına okunan kitap sayısı PG.2.2 Sağlıklı ve dengeli beslenme ile ilgili verilen eğitim sayısı PG.2.3 Sağlıklı ve dengeli beslenme ile ilgili verilen eğitime katılan öğrenci sayısı PG.2.4. Çevre bilincinin artırılmasına yönelik verilen eğitim sayısı PG.2.5 Çevre bilincinin artırılmasına yönelik verilen eğitimlere katılan öğrenci sayısı PG.1.6. Nezaket kurallarına yönelik yapılan etkinlik sayısı PG.1.7 Nezaket kurallarına yönelik yapılan etkinliklere katılan öğrenci sayısı
Stratejiler	S1 Okul kütüphanesi zenginleştirilecek, öğrencilerin kütüphaneden yararlanması sağlanacaktır. S2 Türkçe dersinde ders saatinin bir bölümü okumaya ayrılacak ve okul müdürlüğünce planlanan zamanlarda okuma etkinlikleri düzenlenecektir. S3 Serbest etkinlikler saati, öğrencilerin sanatsal, sportif ve kültürel faaliyetlere katılım sağlayacağı şekilde düzenlenecektir. S4 Öğrencilere sağlıklı ve dengeli beslenmelerine yönelik bilgilendirme eğitimleri ve etkinlikler yapılacaktır. S5 Öğrencilerin çevre bilincinin artırılmasına yönelik etkinlikler yapılacaktır. S6 Öğrencilere, nezaket ve görgü kuralları konusunda eğitimler verilerek konuya ilişkin etkinlikler düzenlenecektir.

TEMA:KurumsalKapasite	
Okul/KurumTürü:İlkokul	
Amaç	A.3Eğitimortamlarının fizikiimkânlarıgeliştirilecektir.
Hedef	H.3.1 Temeleğitimdeokullarınınniteliğiniarttıracakuygulamaveçalışmalarayer verilecektir.
PerformansGöstergeleri	PG.1.1 İyileştirilen fiziki mekân (derslikler,sporsalONU, kütüphaneler, atölyeler vb.)sayısı.
Stratejiler	S1 Fizikimekânlarıniyileştirilmesiiçinkamuidareleri, belediyeler ve işverenlerle iş birlikleri yapılacaktır. Atölyevelaboratuvarlarınıiyileştirilmesiiçinsektörleiş birlikleri yapılacaktır.

TEMA:Eđitim Öğretimde Kalite	
Okul/KurumTürü:İlkokul	
Amaç	A.4 Temel eğitimde öğrencilerin kaliteli eğitime erişimleri fırsat eşitliği temelinde artırılarak bilişsel, duyuşsal ve fiziksel olarak çok yönlü gelişimleri sağlanacak ve temel hayat becerilerini edinmiş öğrenciler yetiştirilecektir.
Hedef	H.1 Öğrencilerin bilimsel, kültürel, sanatsal, sportif ve toplum hizmeti alanlarında ders dışı etkinliklere katılım oranı artırılabacaktır.
PerformansGöstergeleri	PG.1.1 Okulda bir eğitim ve öğretim döneminde bilimsel, kültürel, sanatsal ve sportif alanlarda en az bir faaliyete katılan öğrenci oranı (%) PG.1.2 Bir eğitim ve öğretim yılında en az iki sosyal sorumluluk ve toplum hizmeti çalışmalarına katılan öğrenci oranı (%) PG.1.3 Bir eğitim ve öğretim yılında yerel, ulusal ve uluslararası proje, yarışma vb. etkinliklere katılan öğrenci oranı (%) PG.1.4 Okulda bir eğitim ve öğretim yılında geleneksel çocuk oyunları alt başlığında en az bir faaliyete katılan öğrenci oranı (%) PG.1.5 Okulda bir eğitim ve öğretim yılında geleneksel çocuk oyunlarına yönelik olarak düzenlenen alan/mekan sayısı.
Stratejiler	S1 Her bir öğrencinin bir kulüp faaliyetinde aktif olarak yer alması sağlanarak kulüp faaliyetlerinin etkinliği artırılabacaktır. S2 Öğrencilerin seviyelerine uygun olarak toplumsal sorunların çözümüne katkı sağlamak ve farkındalık oluşturmak amacıyla afet ve acil durum, çevre, eğitim, spor, kültür ve turizm, sağlık ve sosyal hizmetler alanlarında toplum hizmeti faaliyetlerine katılımları artırılabacaktır. S3 Okul bünyesinde yarışmalar düzenlenecektir. S4Diğer kurum ve kuruluşlarla iş birliği içerisinde yürütölen bilimsel, sosyal, kültürel, sanatsal ve sportif alanlardaki faaliyetler artırılabacaktır. S5 Okul bahçeleri çocukların geleneksel oyunlarla vakit geçirmelerini sağlayacak ve gelişimlerini destekleyecek şekilde etkin olarak kullanılacaktır. S6 Okul bünyesinde etkinlikler düzenlenecektir. S7 Öğrencilerin yerel, ulusal ve uluslararası proje ve yarışmalara katılmaları teşvik edilecektir. S8 E-okul sisteminde bulunan sosyal etkinlik modülünde gerçekleştirilen etkinlikler işlenecektir. S9 Okul bahçeleri geleneksel çocuk oyunlarına yönelik düzenlenecektir. S10 Öğrenci seviyesi ve öğretim programı kazanımlarına uygun olarak geleneksel çocuk oyunları ders içi etkinliklerde kullanılacaktır. S11 Eğitim- öğretim yılı içerisinde okullarda geleneksel çocuk oyunları şenliği yapılacaktır.

TEMA: Eğitim ve Öğretimde Kalite	
Okul/Kurum Türü: Okul Rehberlik ve Psikolojik Danışma Servisleri	
Amaç	A1. Okulda sunulan rehberlik ve psikolojik danışma servislerinin hizmet kalitesinin artırılması.
Hedef	H1.1. Öğrencilerin bir bütün olarak gelişimlerini desteklemek ve gelişimlerini olumsuz yönde etkileyebilecek risk etmenlerini azaltmak, koruyucu etmenleri artırmak amacıyla çalışmalar yürütülecektir.
Performans Göstergeleri	PG 1.1.1 Sosyal duygusal gelişim alanına yönelik çalışma yapılan öğrenci oranı PG 1.1.2. Akademik gelişim alanına yönelik çalışma yapılan öğrenci oranı PG 1.1.3. Kariyer gelişim alanına yönelik çalışma yapılan öğrenci oranı
Stratejiler	S1.Rehberlik ihtiyacı belirleme anketi sonuçlarından yararlanarak gelişim alanlarına yönelik öğrencilerle yürütülecek çalışmalar belirlenecektir. S2. Belirlenen çalışmalar okul rehberlik ve psikolojik danışma programı kapsamında uygulanacaktır.

